

Dotační Noviny

PRO OBCE A MĚSTA

**DOTAČNÍ PŘÍLEŽITOSTI
PRO VEŘEJNÝ I NEZISKOVÝ
SEKTOR**

**REPORTÁŽ Z KONTROLY
EVROPSKÉ KOMISE**

**NEJNOVĚJŠÍ
INFORMACE
O PROGRAMOVÉM
OBDOBÍ
2014-2020**

**ROZHOVOR SE
STAROSTOU, NÁVODY,
KOMENTÁŘE
A DALŠÍ...**



Vážení čtenáři,

máme za sebou „dvojitou“ premiéru. V květnu tohoto roku jsme připravili první tištěné Dotační noviny - na zkoušku pouze pro obce v Jihomoravském kraji. Díky kladným ohlasům nyní vydáváme druhé číslo, a to poprvé pro celou Českou republiku.

Náš čtvrtletník tak bude všem obcím a městům zdarma přinášet přehled nejzajímavějších právě otevřených a připravovaných dotačních titulů - abyste již nepřišli o žádnou možnost financování. Stejně jako jsme vybudovali portál www.dotacni.info, který transparentně a jednoduše informuje o dotačních programech, pokusíme se i u Dotačních novin zcela zaměřit na zájmy vás čtenářů - starostů, tajemníků a všech, kteří

mají co dočinění s životem obce nebo města. Samozřejmostí nadále zůstává i naše elektronická podoba Dotačních novin - tedy souhrn nejzajímavějších dotačních příležitostí, který posíláme každý měsíc.

Aktuální číslo Dotačních novin jsme tematicky vyladili k významnému podzimnímu milníku - k říjnovým komunálním volbám. Mimo jiné se například dozvíte, jaké to je, když přijede na kontrolu Evropská komise, podíváte se, jaké slasti a starosti může zažít starosta v malé obci a také jak podpořit cestovní ruch ve vaší obci.

Tradičně vám přinášíme přehled aktuálních dotačních příležitostí, užitečné návody z oblasti realizace projektů a zadávání veřejných

zakázek. Vláda také konečně schválila nové operační programy, které si postupně představíme v dalších tištěných i elektronických vydáních Dotačních novin.

V neposlední řadě bych rád zmínil, že jsme spustili zpravodajský portál www.dotacni-noviny.cz. Najdete zde aktuální články o dotačních titulech i další zajímavé texty.



Ing. Jiří Fuchs, ředitel společnosti
CYRRUS ADVISORY, a.s.

jiri.fuchs@cyrrusadvisory.cz

V současné době existuje množství dotačních titulů, které mohou obce využít k financování a realizaci svých plánů. Připravili jsme pro vás aktuální přehled těch nejzajímavějších.

Až do konce roku 2014 mohou obce využít příspěvek na **likvidaci autovraků** nebo jejich části, která poškozují nebo ohrožuje životní prostředí či esteticky narušuje vzhled obce. Na odstranění jednoho autovraku lze získat částku 2 500 Kč. Podpora není poskytována na autovraky, které již ztratily charakter odpadu kategorie N - Nebezpečné.

Prostřednictvím Ministerstva kultury je možné získat finanční prostředky na **záchranu a obnovu kulturních památek** poškozených při povodni a přívalových srážkách v červnu 2013. Je třeba doložit rozsah poškození spolu s dokladem o zapsání objektu na seznamu chráněných kulturních objektů. Dotaci nelze poskytnout na akce, u kterých je uplatňováno pojistné plnění v plném rozsahu vzniklé škody. U akcí s částečným pojistným plněním lze poskytnout dotaci v přiměřeném podílu. O tuto dotaci můžete žádat až do 30. 10. 2014.

Obce mohou dále využít dotace na projekty, jejichž cílem je **zlepšit životní podmínky ohrožených dětí a mládeže**. Cílem této výzvy je podnítit žadatele k tomu, aby revidovali svou politiku práce s ohroženými dětmi. Podpořené projekty by měly upřednostnit vývoj dítěte v jeho přirozeném prostředí nebo náhradním rodinném prostředí v pří-



padech, kdy dítě nemůže být dočasně nebo trvale vychováváno ve své rodině. Podmínkou přidělení grantu, je podstatné snížení – nejméně o 50 % – pobytových kapacit pro děti v ústavěch, které žadatel zřizuje. Zbývající pobytová kapacita má být primárně využita pro služby, které dítěti umožní setrvat s rodiči nebo jinými blízkými osobami. Výše dotace může dosahovat až 80 %, přičemž minimální výše podpory činí 4,5 mil. Kč.

Veřejný, soukromý i neziskový sektor, se může zapojit do vyhlášené výzvy v Programu LIFE, kde je možné předkládat projekty zaměřené na **ochranu životního prostředí, efektivní využívání zdrojů, zmírňování změn klimatu**, apod. Žádosti lze předkládat do 16. října tohoto roku.

Další informace o programu LIFE si můžete přečíst v rubrice Novinky z Bruselu (s. 5).

Výzvy zaměřené na regiony

Královéhradecký | Pardubický | Liberecký

- Dotace na regeneraci a revitalizaci brownfieldů, investice do dopravní a technické infrastruktury průmyslových zón, nebo na obnovu částí měst. Výzva je otevřena do 5. 1. 2015.

Vysočina

- Žádosti o dotace na provoz Senior pointů jsou přijímány do 31. 10. 2014
- O dotace na opravy mobilních zařízení požární techniky sboru hasičů můžete žádat do 30. 11. 2014

Moravskoslezský

- Žádat můžete také o dotaci na výstavbu cyklostezek umístěných na páteřních regionálních cyklotrasách. Výzva je otevřena do 9. 10. 2014.

Kompletní seznam dotačních výzev vám může chodit každý týden na email. Předplaťte si novou službu dotačního monitoringu Dotační radar na www.dotacni-noviny.cz/dotacni-radar a tyto důležité informace se k vám dostanou ihned.



Nejnovější výzvy, které budou otevřené na přelomu roku 2014/2015

Vláda dne 10. 7. 2014 schválila operační programy pro programové období 2014-2020, díky kterým může Česká republika čerpat finanční prostředky z Evropské unie. Pro toto období by měla ČR získat 21,6 mld. euro, v přepočtu téměř 600 miliard korun. Podrobněji se podíváme na dva programy, ze kterých mohou města a obce získat prostředky na realizaci svých projektů.

Z operačního programu Zaměstnanost mohou obce získat dotaci v rámci 4. osy Efektivní veřejná správa na:

- Zefektivnění vzdělávání, odbornou přípravu a rozvoj úředníků správních úřadů a úřadů územních samosprávných celků a politiků včetně volených zastupitelů územních samosprávných celků
- Zlepšení kvality řízení managementu ve správních úřadech a v úra-



dech územních samosprávných celků

- Zmírnění regionálních rozdílů v poskytování veřejných služeb a zajištění jejich adekvátní dostupnosti
- Zvýšení transparentnosti a otevřenosti správních úřadů a úřadů územních samosprávných celků

V rámci Integrovaného regionálního operačního programu (IROPu) může vaše obec využít dotaci na:

- Výstavbu a modernizaci přestupních terminálů pro veřejnou dopravu, výstavbu a rekonstrukci cyklostezek a cyklotras či na výsadbu doplňkové zeleně (zelené zdi a střechy) a zeleně u cyklostezek a cyklotras (aleje, zelené pásy)
- Pořízení bytů a bytových domů pro sociální bydlení
- Výstavbu, rekonstrukci, rozšíření a vybavení sociálních podniků
- Výstavbu, rekonstrukci a vybavení odborných učeben, laboratoří, dílen, center odborné přípravy a pozemků pro výuku přírodovědných a technických oborů a pro výuku technických a řemeslných dovedností
- Úpravy budov a učeben, vybavení nábytkem, stroji, didaktickými pomůckami, kompenzačními pomůckami a kompenzačním

vybavením pro vzdělávání dětí, žáků a studentů se speciálními vzdělávacími potřebami

- Zateplení obvodového pláště, stěnových, střešních, stropních a podlahových konstrukcí, výměnu a rekonstrukce oken a dveří za účelem snižování spotřeby energie
- Výměnu zdroje tepla bytového domu využívajícího pevná nebo tekutá fosilní paliva, za ekologicky šetrné zdroje
- Revitalizace kulturních památek ve vesnicích a městských památkových rezervacích či národních kulturních památek zapsaných na Seznam světového kulturního a přírodního dědictví UNESCO
- Projekty z oblasti eGovernment, infrastruktury a informační a komunikační systémy veřejné správy
- Pořízení územních a regulačních plánů nebo územních studií

Novinky z dalších operačních programů sledujte na webu Dotační.info. První výzvy budou zveřejněny již na konci letošního roku. Budeme vás o nich také samozřejmě informovat v příštích Dotačních novinách.

Dotace na odpadové hospodářství 2014-2020

Jana Valová

Jeden z nejzajímavějších dotačních programů zůstává zachován i pro příští operační období. Podívejme se, jaké možnosti přinese zájemcům o dotaci.

Závazné dokumenty určující přesnou podobu Operačního programu Životní prostředí 2014+ nejsou zatím k dispozici. Známe však jeho konečný návrh, který vychází z předešlého programového období. I po roce 2014 tak budou podporovány projekty zabývající se prevencí vzniku odpadů, výstavbou a modernizací zařízení pro sběr, třídění a úpravu odpadů, odstraňováním nepovolených skládek, rekultivací skládek či sanaci kontaminovaných lokalit.

Komu je program určen

Pod výše uvedenými pojmy se skrývají praktické projekty, kterých využívají zejména obce, technické služby, ale také soukromé subjekty působící v odpadovém hospodářství. „Nejčastěji se jedná o pořízení systému nádob pro sběr, svoz a separaci komunálního odpadu a bioodpadů, výstavbu či modernizaci sběrných dvorů, kompostáren, pořízení svozových vozů, třídících či recyklačních zařízení, včetně výstavby bioplynových stanic.

Jak úspěšně projít monitoringem projektu v OPŽP

Jana Valová

Na začátku obvykle bývá záměr, podání projektové žádosti a více či méně dlouhé čekání na výsledky.

Pokud byl váš projekt schválen, logicky následuje radost a oslava. Co však dělat v momentě, kdy vám se skleničkou v ruce dojde, že nevíte jak postupovat dál?

Představujete si katastrofické scénáře a hromady papírů, které budete muset administrovat a zároveň koordinovat realizaci samotného projektu, například nákup technologií či dokonce provedení stavby? Vzhledem k pozdní době již pravděpodobně i realizujete výběrové řízení a kompletujete podklady k Rozhodnutí o poskytnutí dotace. Dalším povinným bodem je zpracování monitorovacích zpráv, proto přinášíme stručný návod, jak si právě s touto součástí dotačního cyklu poradit.

Monitoring projektu spadá do tzv. druhé fáze dotačního cyklu. Jedná se o fázi, kdy vám byla dotace přiznána a od vás nyní její poskytovatel vyžaduje celkovou spolupráci, která zahrnuje mimo jiné komunikaci se

Velmi žádaným typem projektu je také pořízení depolymerizační technologie ke zpracování odpadu na ropu či jiné dále využitelné suroviny.



Na co si dát pozor

Řada záměrů v této ose spadá do režimu veřejné podpory de minimis. To vám jako žadateli umožňuje získat až 90% dotaci v maximální hodnotě 200 000€. Změny veřejné podpory platné od 1. 7. 2014 se obcí a jimi vlastněnými firmami nedotýkají, nicméně podnikatelské subjekty musí mít na zřeteli svou případnou majetkovou propojenost. Obce by zase měly vždy pečlivě ověřit, zda v minulosti již nebyl z této osy plánovaný záměr podpořen, byť třeba jako součást mikroregionu či svazu obcí. V takovém případě bude projekt zamítnut příslušným krajským úřadem.

Oficiální stanoviska říkají, že první výzvy v OPŽP 2014+ by měly být vyhlášeny na konci letošního roku.

Pokud máte jakékoli dotazy k dotacím na odpadové hospodářství, neváhejte napsat na jana.valova@cyrrusadvisory.cz

Státním fondem Životního prostředí. Jednou z vašich povinností bude pravidelné zaslání monitorovacích zpráv.

Aby byla monitorovací zpráva ze strany SFŽP úspěšně schválena, je potřeba zaměřit se zejména na následující body. Prvním z nich je časový harmonogram projektu. Zde je důležité pečlivě vysvětlit a odůvodnit případný nesoulad mezi předpokládaným a skutečným začátkem realizace projektu. Dále je nutné vyplnit předpokládaný objem čerpání finančních prostředků v jednotlivých letech realizace v návaznosti na její reálný průběh. Klíčovým je popis současného stavu projektu a jeho předpokládaný vývoj v dalším monitorovacím období, tak aby bylo projektovému manažerovi SFŽP jasné, jak celý projekt probíhá, zda nastaly nějaké komplikace, a k jakému dojde posunu v následujících měsících.

Doporučujeme držet se logického rámce dle časové posloupnosti realizace projektu, používat přesnou terminologii a vždy brát v potaz závazná data.

Pokud si s monitoringem stále nevíte rady, nechte si podat pomocnou ruku, rádi vám ji nabídneme.

Kontaktujte nás na info@cyrrusadvisory.cz



Pohledem právníka

Čím se řídit při zadávání zakázek

Při zadání zakázky je nutné zvolit postup, kterým se bude zakázka řídit. Obecně rozlišujeme postupy mimo režim zákona, v režimu zákona a podle metodik a pravidel pro výběr dodavatele v rámci dotačních programů.

Postup dotovaného zadavatele

Základním předpisem pro zadávání veřejných zakázek je Zákon o veřejných zakázkách, který dále doplňuje řada prováděcích předpisů. Aby toho nebylo málo, pokud patříte mezi dotované zadavatele, jste povinni se řídit při zadávání zakázek pravidly pro výběr dodavatele v rámci konkrétního dotačního programu. Navíc každý z dotačních programů má svá vlastní pravidla.

V praxi nastávají situace, kdy například obec s dotací jako dotovaný zadavatel musí při zadávání zakázky mimo režim zákona (zakázky malého rozsahu) postupovat dle metodiky a nikoli dle vlastní směrnice. Při zadávání zakázek spadajících pod režim zákona musí obec postupovat v souladu s postupy dle zákona, ale zároveň i metodikou.



Porušení postupu

Nehledě na rozdrobenost úpravy práve u dotovaných zadavatelů je každé pochybení v rozporu se zákonem a metodikou tvrdě trestáno v podobě odvodů za porušení rozpočtové kázně.

Pokud si nejste jisti, jak správně zakázku zadat, a chcete se vyvarovat případným sankcím, neváhejte napsat na lubos.novosad@cyrrusadvisory.cz



Více informací naleznete na webu www.dotacni-noviny.cz

Luboš Novosad

Jaroslav Kokrhánek: Díky dotacím se povedlo zrealizovat mnoho věcí

Redakce DN

Práce starosty na malé obci není vůbec jednoduchá. Příprava projektů k žádosti o dotaci bývá často díky mnoha vlivům pěkně napínavá, přesto se však díky nejrůznějším dotačním titulům i na malých obcích daří realizovat mnoho užitečných projektů. Pro Dotační noviny jsme vyzpovídali Jaroslava Kokrhánka, starostu obce Hajany.

Pane starosto, mohl byste nejdříve ve stručnosti představit své působení?

Hajany jsou malou obcí nedaleko Brna. Včetně spádové oblasti máme necelých 350 obyvatel. Jsme sice malou obcí, můžeme se však pochlubit stabilním nárůstem, což není v dnešní době pravidlem. Ročně je to kolem dvaceti obyvatel.

Svou funkci vykonáváte šestým rokem. Co se za vašeho působení změnilo, na co jste hrdý?

Jsem rád, že se nám podařilo obec vytáhnout z největších problémů. Mám na mysli zejména vymazání dluhů, které jsou velkou zátěží pro každý subjekt. Dále jsou tu přes všechny nesnáze zrealizované projekty: chodníky, hřiště, obecní úřad, pracujeme také na nové kanalizaci. Ve velkých městech

si to lze jen stěží představit, ale když někdo na obci začne vypouštět septik, je to opravdu velice nepřijemná chvíle.

Jaké nesnáze máte na mysli v souvislosti s projekty?

V naší obci máme „štěstí“ na občany - notorické stěžovatele, kteří dokázali zkomplikovat téměř každý připravovaný projekt. Stěžovatelé se neustále odvolávají, čímž často zapříčiní nemalé zpoždění investičních akcí. Dá se říct, že testují naši vytrvalost.

Při nedávném výročí 10 let od vstupu do Evropské unie probíhalo i vyhodnocování přínosu z našeho členství. Jak je na tom vaše obec s dotacemi z EU?

Díky dotacím se nám povedlo zrealizovat mnoho věcí. Za sebou máme například zateplení obecního úřadu, také se nám podařilo získat dotaci právě na vybudování kanalizace.

Máme přislíbených 34 miliónů korun, v současné době ukončujeme výběrové řízení na dodavatele stavby. Pevně věřím, že se nám podaří projekt dotáhnout do zdárného konce.

A co dotace mimo fondy Unie?

Máme zpracovaný nový územní plán, na který nám přispěl kraj téměř půl milionem korun. S finančním přispěním kraje jsme také rekonstruovali chodníky a částečně také obchod, abychom zajistili základní obslužnost pro občany obce.

Měli jsme připravenou žádost o státní dotaci na podporované byty pro seniory, ale kvůli nejrůznějším stížnostem a průtahům jsme bohužel nestihli žádost podat a museli jsme tak projekt posunout až na rok 2015. Podíleli jsme se na mezinárodním sportovním turnaji, ale zde se vlastně také jednalo o Evropské fondy. Zjednodušeně se dá říci, že peníze se snažíme hledat, kde se dá. Užitečným pomocníkem jsou pro nás určitě vaše Dotační noviny a také služba dotačního Sonaru, který každý týden odebíráme.

Blíží se termín komunálních voleb. Pokud budete zvoleni, co byste ještě rád uskutečnil?

Určitě bych rád dokončil vše, co jsem v aktuálním funkčním období začal. Máme připravenou dokumentaci k dalším dvěma komunikacím. Chtěli bychom zřídit stanoviště na sběr a třídění odpadu, budeme rekonstruovat osvětlení a připravujeme také výstavbu zmíněných podporovaných bytů. Jako stěžejní závazek do případného příštího funkčního období beru úspěšné vybudování kanalizace a ČOV.

Reportáž

Report z kontroly Evropské komise aneb Když přijedou z Bruselu

Jana Valová, Luboš Novosad

V kompetenci Evropské komise je mimo jiné i dohled nad realizací projektů, které jsou financovány či spolufinancovány z jednotlivých dotačních titulů. Může se tak stát, že zrovna váš projekt bude vybrán pro namátkovou kontrolu při inspekční návštěvě. Na co se připravit, co čekat a jak taková revize ze strany Evropské komise vlastně probíhá?

Před několika týdny se zástupci naší společnosti – Cyrrus Advisory – zúčastnili kontrolního auditu u projektu společnosti Prádelna Kyselý, které jsme pomohli k 23 milionové dotaci z OP Životní prostředí.

Faktickým poskytovatelem podpory je Státní fond životního prostředí (SFŽP), tudíž samotný audit proběhl na jeho půdě za účasti auditorů z Evropské komise, pracovníků SFŽP a zástupců příjemce dotace. Samozřejmě byla přítomnost má a kolegyně Jana Valová, jelikož jsme zmíněnou společnost

provázeli celým dotačním procesem od jeho úplného začátku.

Jak probíhala příprava

Nutno dodat, že když už přijede Evropská komise na kontrolu, nejede kontrolovat jen váš projekt, ale také práci subjektu, který má přerozdělování evropských peněz na starosti, tedy právě Státního fondu životního prostředí. Proto si SFŽP zhruba 14 dní před samotnou kontrolou vyžádal veškeré podklady týkající se projektu a postupu při výběru dodavatele, aby ještě na poslední chvíli zjistil případné nedostatky. V našem případě v této „přípravné“ fázi neshledal žádná vážná pochybení. Přesto byla v den auditu vidět i na jeho pracovnících lehká nervozita. Přeci jen, zkušenost říká, že kdo chce psa bít, hůl si vždy najde. A když už se z Bruselu odhodlají přijet na vizitu, s prázdnou zpátky nepojedou.

Návštěva z Bruselu

Auditoři přijeli z různých zemí Unie. Dle jejich plánu probíhal audit na půdě Státního fondu v průběhu celého týdne. Náš projekt spadl do kompetence auditorů z Portugalska a Belgie. Oba pánové byli na první pohled velmi sympatičtí a snad i díky tomu, že Belgie předchozího dne porazila na fotbalovém mistrovství světa Spojené státy americké, byl pracovník komise z Belgie vysloveně dobře naladěný.



Na co se připravit

Evropskou komisi primárně zajímá, proč byl daný projekt vůbec podpořen. Jedním z našich úkolů tedy bylo všem přítomným vysvětlit proces přípravy žádosti a rovněž celkové cíle projektu. Tohoto úkolu se zhostila kolegyně Jana Valová.



Novinky z Bruselu

Výzva LIFE+ 2014 – nová příležitost pro neotřelá řešení místních problémů

Dvaadvacetiletá historie programu LIFE, s více než 4000 realizovanými projekty v celkové hodnotě 3,1 mld. a stále rostoucí zájem ze strany žadatelů, dává dobré důvody pokračování tohoto programu i v období 2014–2020.

V oblasti nakládání s odpady a účinného využívání zdrojů bylo od roku 2007 úspěšně realizováno více než 200 projektů a jejich počet se každoročně zvyšuje. V prvním víceletém pracovním programu (MAWP), pro období 2014–2017, bude dána přednost těm typům projektů, které realizují koncept „kruhové ekonomiky“; tedy zejména recyklaci a nakládání s odpady.

Obce tak mohou reagovat na „rostoucí poptávku“ po recyklaci a zodpovědném nakládání s odpady právě s využitím zdrojů z programu LIFE+. V rámci „tradičních projektů“ zahrnujících nejlepší příklady praxe, demonstrační a pilotní projekty, případně informační projekty zejména v následujících kategoriích:

LIFE Environment & Resource Efficiency
LIFE Environmental Governance & Information

Lhůta pro předložení projektových žádostí je do 16. října 2014.

Více informací naleznete na webu www.dotacni-noviny.cz.

Josef Jarý
odborný poradce
Nadace Partnerství
v Bruselu

Zeptal jsem se jí, co by doporučila příjemcům dotace, pokud jsou během auditu dotazováni ohledně obsahu a cílů projektu.

„Příjemcům dotace, kteří jsou podrobeni kontrole, doporučuji vždy striktně zdůraznit přínos projektu z hlediska životního prostředí. Popište současný méně vyhovující stav a jeho změnu po realizaci projektu. Vždy zejména v intencích ekologického přínosu, nikoli úspory výdajů příjemce dotace. Nezabíhejte do technických podrobností. Uvědomte si, že kontrolori jsou obvykle ve vaší branži laici, proto používejte jednoduché termíny a popisujte co nejsrozumitelněji. Pokud je to vhodné a možné, používejte fotografie či instruktážní videa.“

Zástupci příjemce dotace zvolili metodu video prezentace, která se ukázala jako velmi přínosná k pochopení samotného projektu. Prezentace představila současný proces příjmu a zpracování prádla. Rovněž byly popsány změny, které nastanou instalací nové moderní technologie. Ta bude mít značný vliv na snížení množství odpadních vod a užitých pracích chemikálií, které jsou z prádelny vypouštěny.

Zásady rovnosti a nediskriminace

Prezentace byla rozhodně příjemným zpestřením auditu. Došlo i na „prolomení ledů“, když jsme se všichni společně při pohledu na automatizovaný proces praní, sušení, žehlení a skládání prádla shodli na tom, že by bylo krásné mít takový systém doma.

Další, neméně zásadní část kontroly, byla věnována procesu výběru dodavatele prádelenské technologie. Byť se postupy výběru dodavatele dle našich předpisů mohou mírně odlišovat, např. od belgických nebo portugalských, základní zásady rovnosti, transparentnosti a nediskriminace musí být při výběru nejhodnějšího dodavatele zachovány napříč celou Unií. V této souvislosti bylo nutné prokázat zejména oprávněnost kvalifikačních předpokladů, nastavení hodnotících kritérií a způsob, jakým se mohli potenciační dodavatelé dostat k informacím o zakázce a účastnit se soutěže.

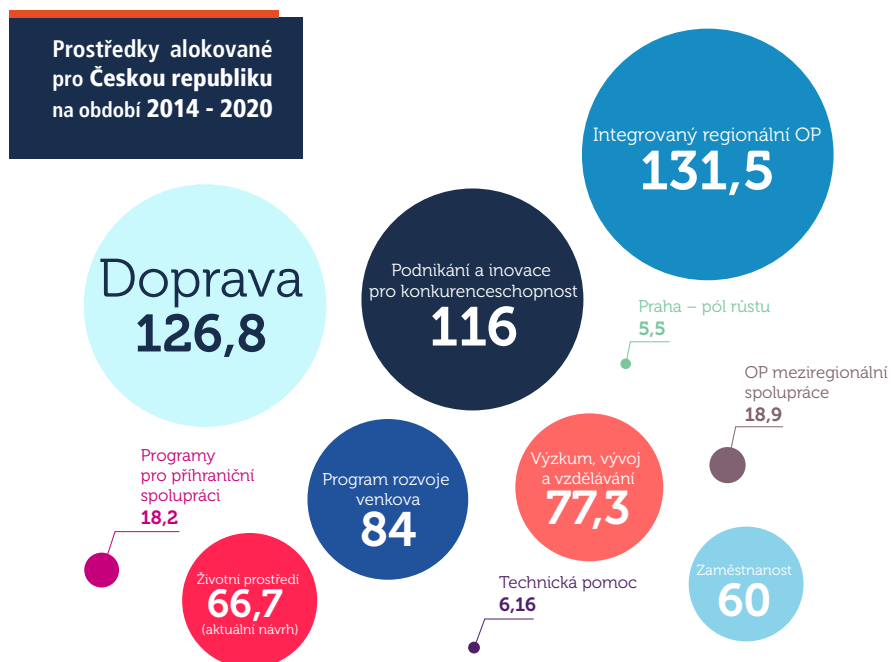
Klíčové dokumenty týkající se veřejné zakázky si kontrolori vyžádali i v tištěné podobě. Pro lepší představu o procesu zadávání zakázek v ČR, jsme auditorům představili systém uveřejňování podkladů, včetně dodatečných informací na profilu zadavatele a jejich provázanost s věstníkem veřejných zakázek.

Konečný výsledek

Závěr Evropské komise neshledal žádná pochybení ze strany poskytovatele SFŽP, ani příjemce dotace. Díky profesionální spolupráci mezi námi, klientem a pracovníky SFŽP můžeme i po auditu s klidným svědomím konstatovat, že jsou naše postupy vyplývající z několikaleté praxe kvalitní a přinášíme svým klientům jistotu. Zejména také v tom, že pokud již návštěva z Bruselu přijede, my budeme rozhodně u toho.

Infografika

Částky jsou uvedeny v mld. Kč



alokace pro OP Rybářství stále není stanovena

Konečné částky alokované pro Českou republiku na období 2014–2020 se mohou lišit z důvodu měnové konverze i jiných faktorů.

Příběh místa aneb Jak nejlépe využít genius loci a kde na to vzít?

Martin Gillár, Tomáš Růžička, Nadace Partnerství | Fotoarchiv Nadace Partnerství

Turista je pro místní ekonomiku takové malé zlaté vejce. Musí jíst, pít, spát, dopravovat se, platí vstupné do muzea, na hrad nebo na zámek, musí si koupit mapu nebo průvodce, nemůže odjet bez dárků pro rodinu a možná si koupí i něco na památku...



Jak předat příběh místa? Například vybudovat odpočívku netradičním způsobem. U Mikulova zvolili tvar vinného lisu.

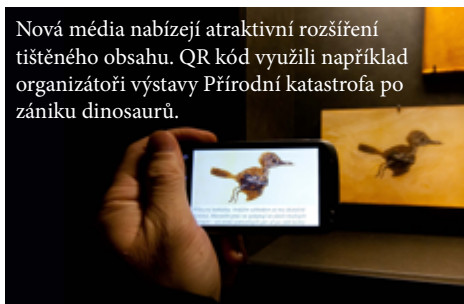
Cestovní ruch je jedním z nejrychleji se rozvíjejících průmyslů nejen na světě, ale i u nás. Jen v roce 2012 eviduje Ministerstvo pro místní rozvoj **13,5 milionu ubytovaných hostů**, z nichž **7,2 milionu** tvoří zahraniční turisté. Pro srovnání – v roce 2004 to bylo téměř o 1,5 milionu turistů méně. Pro lokální ekonomiku je příjem z turistického ruchu nenahraditelný. **Jak ale turisty přilákat právě k nám? A kde na to vzít peníze? To jsou otázky, na které se snaží odpovědět snad všechna města i obce.**

Spokojený návštěvník – sněhová koule

Zdálo by se, že naprosto klíčovou složkou je **propagace**. To bezesporu. Například kvalitní webové stránky, atraktivní propagační tiskoviny i promyšlená kampaň dokážou návštěvníka přilákat. Nicméně bez **kvalitních služeb a zážitků**, které si ze své cesty návštěvník odveze, budou mít prostředky vložené do propagace jen poloviční a někdy i opačný efekt. Mezi spokojeným a nespokojeným turistou je totiž větší rozdíl, než by mohlo být zřejmé na první pohled. Ten spokojený, který se dobře najedl, vyspal, zazil úžasnou komentovanou prohlídku zámku a pohodový výlet, bude pravděpodobně utrácet s lehčím srdcem než ten, který má opačnou zkušenost.

Velkou roli navíc hraje obyčejná „septanda“. Nejlepší reklamu totiž dělají spokojení návštěvníci. Stačí, když se člověk pozitivně zmíní o své dovolené známému, a do vaší obce možná zavítá další nový návštěvník. Opačný účinek bude mít reference nespokojeného návštěvníka. Oboje se ale bude šířit exponenciálně řadou a bude mít efekt sněhové koule. Proto hraje kvalita služeb a

nezapomenutelný zážitek tak klíčovou roli. Svě o tom ví například Juraj Flamik, ředitel Festivalu otevřených sklepů, který již pátým rokem probíhá na různých místech jižní Moravy: „Podle našich průzkumů se průměrně dvě třetiny našich návštěvníků dozví o festivalu od svých známých. Veškerá ostatní propagace nám přinese zbylou třetinu. Proto je naprosto nezbytné, aby od nás návštěvníci odjížděli spokojeni a se silnými zážitky. Víme, že se díky tomu vrátí zpět a pravděpodobně nebudou sami.“



Nová média nabízejí atraktivní rozšíření tištěného obsahu. QR kód využili například organizátoři výstavy Přírodní katastrofa po zániku dinosaurů.

Firma na zážitky? Stačí příběh a dobrá interpretace

Snad každá obec může nabídnout zajímavé **místo, stavbu** nebo **přírodní památku**. Jak je ale návštěvníkům představit a interpretovat tak, aby to pro ně znamenalo neopakovatelný zážitek? „Na tuto otázku není jednoduché odpovědět. Klíčové je připravit si tzv. plán interpretace. Velmi zhruba jde o to, abyste si odpověděli na otázky proč?, co?, komu?, jak to udělám?, jak to budu spravovat?, a jak změřím úspěšnost své interpretace?“, říká Tomáš Růžička z Nadace Partnerství a zároveň spoluautor úspěšné publikace „**Jak pře(d)kládat svět**“. „To vše směřuje k tomu, abyste naplnili a možná i předčili očekávání svých návštěvníků. Pravděpodobně nebudou zvě-

daví na nudného průvodce, který bude připomínat kolovrátek, nebo další hustě popsaný informační panel bez obrázků. Je důležité vtáhnout návštěvníka do příběhu místa.“

Vitríny plné artefaktů se suchými popisky už jsou tedy minulostí. „Dobrych příkladů je spousta a mnoho z nich najdou zájemci v naší publikaci. Za všechny můžu uvést jednu z realizací, na které jsme se podíleli – odpočinkové místo pro cyklisty u Mikulova, které má tvar obřího vinného lisu. Tento jednoduchý nápad pomáhá vyprávět silný příběh místní vinařské historie.“ Nápadům se meze nekladou a dopomáhají tomu i nové technologie a trendy. „Vynikající formou je například tzv. *questing* nebo po česku – *hledáčka*. Jde vlastně o hru, která připomíná cestu za pokladem. Čím dál častější je také například využívání QR kódů, díky kterým lze tištěný obsah dobře propojit s online rozšířením, případně s mobilními aplikacemi. Ale bohužel využití se u nás zbytečně zatím omezuje jen na propojení mobilu s textem na internetu, přitom možnosti technologií jsou daleko širší a záleží hlavně na naší fantazii, jak je využít.“

Potřebujete poradit s přípravou informačního panelu, tiskoviny, turistickým webovým portálem nebo připravit kompletní plán interpretace? Napište na tomas.ruzicka@nap.cz

Chcete si koupit publikaci Jak pře(d)kládat svět? Objednat si ji můžete na www.nadacepartnerstvi.cz/jak-predkladat-svet

Razítko na kvalitu služeb

Samotná kvalita služeb je v rukách těch, kteří je poskytují, tedy zejména živnostníků. Dobrou cestou je trend **certifikací**, které určují standardy služeb a turisté se podle nich orientují čím dál více. Namátkou jmenujme například certifikaci restaurací **Czech Specials** nebo certifikaci služeb pro cyklisty **Cyklisté vítáni**.

Kde na to vzít?

Zlepšení podmínek a služeb v oblasti turistického ruchu je jednou z priorit **Ministerstva pro místní rozvoj**. Například prostřednictvím místních spolků lze na podobné aktivity čerpat z Integrovaného operačního programu. Samy obce mohou čerpat také z dotačních titulů **krajů**. Chcete vědět víc? **Obraťte se na nás, poradíme vám.**

Chcete se dozvědět o možnostech dotací na podobný projekt? Napište na radomir.ventus@cyrrusadvisory.cz, nebo volejte 538 705 776.

Obce a města a náklady na energie

Náklady na elektrickou energii, ohřev vody a vytápění jsou černou můrou každého provozovatele objektů, jako jsou školy, obecní úřady či domovy důchodců. Snížení nákladů lze docílit snížením spotřeby nebo optimalizační nákupní ceny komodit. Potenciál těchto úspor je ale většinou již vyčerpán.

Je zde však další možnost – elektrinu si vyrábět, a tím dále výrazně snížit náklady na energie. S příchodem malých kogeneračních jednotek je tato vize zcela reálná a dostupná i pro provozovatele menších objektů, kteří tak mohou využívat výhod společné výroby elektřiny a tepla, tzv. kogenerace. Princip kogenerace je jednoduchý: spalovací motor na zemní plyn pohání generátor elektřiny a vzniklé odpadní teplo z motoru je využito pro vytápění.

I při relativně malém výkonu, umí mikrokogenerace vyrobit poměrně velké množství elektřiny i tepla, a proto je mikrokogenerace vhodná až od určité velikosti objektu, např. domov důchodců s minimálně 40 pokoji. Základní podmínkou je, aby veškerá vyrobená energie byla spotřebována v místě instalace, prodej elektřiny do sítě je ztrátový a vyplatí se jen ve zcela specifických podmínkách.

Kogenerační jednotka vhodná pro váš objekt

V tabulce jsou ke konkrétním tepelným ztrátám objektu přiřazeny vhodné kogenerační jednotky. V návratnosti investice bylo počítáno i s náklady na pravidelnou povinnou údržbu jednotky. V tabulce je detailně proočten zimní provoz jednotky, což je nejčastější využití, protože většina objektů není

schopna využít odpadní teplo z kogenerace mimo topné období. Pokud by byl zajištěn odběr tepla v průběhu celého roku, pak se návratnost investice výrazně zkracuje.

Obecně se dá říci, že naše jednotky se hodí všude tam, kde začíná tepelná ztráta objektu na cca 50 kW a roční celkové náklady na teplo a elektřinu dosahují okolo 350 tis. Kč/rok (bez DPH).

Minimální požadované spotřeby od kdy se vyplácí mikrokogenerace	stávající tepelná ztráta objektu (nebo výkon stávající kotelny) ke které jsou přiřazeny vhodné mikrokogenerační jednotky			
	okolo 50 kW a vyšší	okolo 80 kW a vyšší	okolo 110 kW a vyšší	okolo 150 kW a vyšší
minimální roční spotřeba ZP	85 212 kWh	126 241 kWh	189 361 kWh	252 481 kWh
minimální roční spotřeba tepla v GJ	307 GJ	454 GJ	682 GJ	909 GJ
min. hodinová spotřeba elektřiny**	6 kWh	9 kWh	15 kWh	20 kWh
minimální měsíční spotřeba ZP v kWh**	11 930 kWh	17 674 kWh	26 511 kWh	35 347 kWh
minimální měsíční spotřeba tepla v GJ**	43 GJ	64 GJ	95 GJ	127 GJ
doporučená jednotka XRGI	XRGI 6	XRGI 9	XRGI 15	XRGI 15
elektrický výkon jednotky	6 kW	9 kW	15 kW	20 kW
tepelný výkon jednotky	13,5 kW	20 kW	30 kW	40 kW
chod jednotky (zimní provoz *)	4368 hod/rok	4368 hor/rok	4368 hod/rok	4368 hod/rok
elektřina vyrobená XRGI	26 208 kWh/rok	39 312 kWh/rok	65 520 kWh/rok	87 360 kWh/rok
teplo vyrobené XRGI	58 968 kWh/rok	87 360 kWh/rok	131 040 kWh/rok	174 720 kWh/rok
ROČNÍ ÚSPORA bez DPH	80.000,-Kč	118.000,-Kč	180.000,-Kč	250.000,-Kč
orientační výše investice bez DPH	620.000,-Kč	710.000,-Kč	880.000,-Kč	1.050.000,-Kč
orientační návratnost investice	8 let	6 let	5 let	4 roky
Celoroční provoz jednotky (84000 hod)				
návratnost při celoročním provozu	5,7 let	3,7 roku	3,1 roku	2,7 roku
ROČNÍ ÚSPORA bez DPH	110.000,-Kč	190.000,-Kč	280.000,-Kč	380.000,-Kč

*zimní provoz (leden, únor, březen, říjen, listopad, prosinec)

**požadované minimální spotřeby pro každý měsíc zimního provozu (zajistí efektivitu investice)

**požadované minimální spotřeby po dobu celého roku (zajistí efektivitu investice)

Řešení na míru
od GAS KOMPLET s.r.o

XRGI[®]
ELECTRIFYING HEAT



Efektivní výroba elektřiny a tepla

S účinností až 96% a návratností investice od 2,5 do 8 let.

Ověřeno více než 5 000 instalovanými jednotkami po celé Evropě.

Více informací najdete na webu www.MojeKogenerace.cz

Nejasnosti při realizaci výběrových řízení

Luboš Novosad

Při zadávání veřejných zakázek se v praxi pravidelně objevuje několik sporných otázek, které s našimi konzultanty výběrových řízení zadavatelé opakovaně řeší. Z tohoto důvodu jsme se rozhodli připravit přehled nejčastějších otázek, samozřejmě i s jasnými odpověďmi, které vám ulehčí práci s výběrovým řízením.

Musí zadavatel uveřejnit předpokládanou hodnotu zakázky?

Uveřejnění předpokládané ceny není povinné. Z obchodního hlediska důvodem pro uveřejnění může být především prevence proti mimořádně nízkým nabídkovým cenám. Naopak důvodem proti uveřejnění je většinou riziko možného přizpůsobování nabídek uchazečů k uveřejněné ceně.

Smí podat nabídku dodavatel, který předtím vypracoval projektovou dokumentaci?

Dodavatel, který se podílel na zpracování projektové dokumentace, není z účasti v zadávacím řízení vyloučen a smí podat nabídku. Pokud zadavatel dostatečně podrobně zpracuje zadávací dokumentaci tak, že všem uchazečům umožní vypracovat porovnatelné nabídky, nelze hovořit o porušení zásady diskriminace, rovnosti a

transparentnosti zadávacího řízení. A to i v případě, kdy se účastní dodavatel, který se podílel na zpracování projektové dokumentace. Zvláštní pozornost je také nutné věnovat dodržení lhůt a informační povinnosti vůči všem uchazečům stejně.

Je finanční rezerva u zakázky na stavební práce součástí nabídkové ceny?

Zahrnutí finanční rezervy do předpokládané hodnoty u veřejných zakázek na stavební práce je v rozporu se zákonem o veřejných zakázkách. Finanční rezerva u stavebních prací obecně pokrývá tzv. vícepráce, přičemž z jejich povahy není jejich hodnota v době stanovení předpokládané ceny zakázky známa.

Musí dotovaný zadavatel zveřejňovat smlouvu s vítězným uchazečem?

Povinnost uveřejnit smlouvu dle zákona na dotovaného zadavatele nedopadá. Dotovaný zadavatel se při zadávání zakázky řídí ustanoveními platnými pro veřejného zadavatele až do okamžiku uzavření smlouvy (nebo zrušení zadávacího řízení). Postup dotovaného zadavatele po uzavření smlouvy zákon dále neupravuje, povinnost uveřejnit smlouvu na zadavatele tedy nelze vztahovat.

Výše uvedené však nevylučuje, že na dotovaného zadavatele se nebude vztahovat vedle zákona i ustanovení metodiky pro zadávání zakázek konkrétního dotačního programu, který může povinnosti zadavatele rozšířit nad rámec zákona.

Existuje obrana proti nekvalitním dodavatelům?

Zákon poskytuje nástroje, prostřednictvím kterých je zadavatel schopen zajistit si výběr kvalitního dodavatele a minimalizovat tak riziko problémů vzešlých v průběhu realizace veřejné zakázky.

Precizní zpracování zadávací dokumentace a podrobný popis u předmětu zakázky odrážející požadavky a potřeby zadavatele nedávají prostor dodavatelům spekulovat a hledat klíčky, které v budoucnu působí problémy.

Pokud je to možné, lze doporučit stanovení vhodných obchodních a platebních podmínek v zadávací dokumentaci nebo přímo v závazném návrhu smlouvy formou, přílohy k zadávací dokumentaci. Jedná se zejména o sankční ujednání, možnosti poskytnutí bankovní záruky, vázanosti plateb na odvedené plnění atd.

Nastavení kvalifikačních předpokladů, zejména technických, neomezujících hospodářskou soutěž, zajistí zadavateli rovněž výběr odpovídajícího dodavatele. Nicméně zadavatel musí vždy volit tyto prostředky vzhledem k okolnostem konkrétní veřejné zakázky a být schopen je patřičně zdůvodnit.

Pokud si nejste jisti, jak správně zakázku zadat, neváhejte napsat na

lubos.novosad@cyrrusadvisory.cz

Školství

Vláda bude řešit nedostatek mateřských a základních škol

Josef Tuček

Ministerstvo školství, mládeže a tělovýchovy ČR vyhlásilo k 7. červenci 2014 výzvu k podávání žádostí o dotaci týkající se akutní problematiky nedostatečných kapacit mateřských a základních škol. Záměr vychází vstřícně naléhavým požadavkům obcí a krajů. Ty už totiž nejsou schopny řešit přetlak požadavků na umístění dětí do předškolních zařízení a potažmo i do základních škol prakticky ve všech regionech, dokonce i v Praze.

Hlavním úkolem vyhlášené výzvy ke sběru základních údajů o připravovaných projektových záměrech (dále jen „Výzva“) je dosáhnout prostřednictvím řízené přípravy projektů co nejefektivnějšího využití budovaných kapacit v území. Výsledkem vyhodnocení těchto informací bude snaha předejít

budování nadbytečných kapacit předškolního a základního vzdělávání ve spádových oblastech. Výzva má však současně pomoci zajistit rozšíření kapacit mateřských a základních škol v lokalitách ohrožených nedostupností podmínek plnění povinné školní docházky.

Žadatelé o dotaci se musí připravit na předložení relativně podrobné analýzy stavu v této oblasti a daném regionu. Důležitým podkladovým materiálem a povinnou přílohou žádosti bude tzv. Věcný záměr rozvoje vzdělávání na území obce nebo svazku obcí. Tento dokument musí obsahovat výhled aktivit obce nebo svazku obcí v oblasti rozvoje vzdělávání v příštích 10 kalendářních letech. Součástí věcného záměru bude demografická studie vývoje v počtu žáků za posledních 10 let a v příštích 10 letech. Nesmí chybět ani výsledky pasportizace stávajících prostor využívaných k výuce s

rozlišením podle účelu využití (kmenové učebny, odborné učebny, stravování, ostatní plochy atd.) a podle toho, zda budou nadále využívány i po vytvoření nových výukových kapacit.

Za zmínku zde stojí uvést pouze několik zásadních údajů, a to výši minimálního objemu dotace, který je stanoven na 2 mil. Kč. Maximální výše poskytnuté dotace je 30 mil. Kč. Výše spolufinancování ze strany žadatelů bude 15 % ze způsobilých výdajů.

Lhůta pro podávání žádostí již běží, ukončení této lhůty je stanoveno na 31. srpna 2014 a konečné vyhodnocení a oznámení vybraných příjemců dotace je plánováno na září letošního roku.

Žadatelům lze jen doporučit intenzivně pracovat na přípravě projektové žádosti vč. příloh, protože v tomto roce jde s největší pravděpodobností o poslední šanci získat finanční prostředky pro tento typ žádostí, tj. investiční projekt školské infrastruktury.

STAV	DOTACE	LOKACE	UKONČENÍ REGISTRACE	ODKAZ
Aktuálně otevřené	LII. výzva pro podávání žádostí o poskytnutí podpory pro zkvětnění nakládní s odpady	Celá ČR	18.12.2013	Odkaz
Aktuálně otevřené	LVI. výzva - protipovodňová opatření	Celá ČR	31.1.2014	Odkaz
Aktuálně otevřené	Podpora výstavby podporovaných bytů 2014	Celá ČR	17.2.2014	Odkaz
Aktuálně otevřené	OP ŽP LVIII. výzva v rámci os 1, 2, 4 a 6	Celá ČR	15.4.2014	Odkaz
Aktuálně otevřené	Záchrana drobných památek místního významu	Celá ČR	16.4.2014	Odkaz
Aktuálně otevřené	Regionální fond rozvoje 2014 pro podporu místních komunit	Celá ČR	30.4.2014	Odkaz
Aktuálně otevřené	Nadace ČEZ - Oranžový přechod pro osvětlování přechodů	Celá ČR	15.6.2014	Odkaz
Aktuálně otevřené	Fondy EHP na movité a nemovité kulturní dědictví	Celá ČR	20.6.2014	Odkaz
Aktuálně otevřené	Fondy EHP na podporu současného umění	Celá ČR	20.6.2014	Odkaz
Aktuálně otevřené	LXI. výzva (fázovací výzva pro PO 1) Snížení znečištění z komunálních zdrojů	Celá ČR	30.6.2014	Odkaz
Aktuálně otevřené	II. kolo pro podávání žádostí o příspěvek na „Cyklostezky 2014“	Celá ČR	30.6.2014	Odkaz
Aktuálně otevřené	Grant z Fondu environmentální odbornosti Programu švýcarsko-české spolupráce	Celá ČR	5.8.2014	Odkaz
Aktuálně otevřené	Výsadba stromů	Celá ČR	13.8.2014	Odkaz
Aktuálně otevřené	Vinařský fond	Celá ČR	15.8.2014	Odkaz

Náhled služby
DotačníSonar pro
veřejný sektor

Předplaťte si službu dotačního monitoringu a žádná příležitost financování vám už neunikne



DotačníRadar

Bezkonkurenční služba dotačního monitoringu! Každý týden dostanete přehled aktuálních a připravovaných výzev na váš email, ale ne jen to. Získáte vlastního specialistu na dotace. Přidělíme vám senior konzultanta, který bude znát vaše potřeby a pravidelně vás informovat. Kdykoli se na něj můžete obrátit se svým dotazem.

2 500 Kč / měsíc*

DotačníSonar

Jednu týdně přehled aktuálních i připravovaných výzev na váš email.
Bonus: 3 konzultace záměru v ceně.

299 Kč / měsíc*



**Dotační
Monitoring**

Více informací na www.dotacni-noviny.cz/monitoring

CYRRUS
advisory

*Při platbě za celý rok.

Dotační Sonar
PRO NEZISKOVÝ SEKTOR

STAV	DOTACE	LOKACE	UKONČENÍ REGISTRACE	ODKAZ
Aktuálně otevřené	Dejme (želnám šanci prevenci domácího násilí	Celá ČR	14.3.2014	Odkaz
Aktuálně otevřené	Program na podporu činnosti nestátních neziskových organizací působících v oblasti předškolního, základního a středního vzdělávání v roce 2014	Celá ČR	21.3.2014	Odkaz
Aktuálně otevřené	Asistenční program Akcelátor 2014 na podporu sociálního podnikání	Celá ČR	14.4.2014	Odkaz
Aktuálně otevřené	Záchrana drobných památek mistriho významu	Celá ČR	16.4.2014	Odkaz
Aktuálně otevřené	Mimoládný dotační program na podporu práce s dětmi a mládeží s omezenými příležitostmi	Celá ČR	16.4.2014	Odkaz
Aktuálně otevřené	Grant na podporu projektů a programů směřujících k integraci duševně hendikepovaných	Celá ČR	30.4.2014	Odkaz
Aktuálně otevřené	Podpora obnovy historických železničních kolejových vozidel	Celá ČR	9.5.2014	Odkaz
Aktuálně otevřené	Fondy EHP 2009 - 2014 na movité a nemovité kulturní dědictví	Celá ČR	20.6.2014	Odkaz
Aktuálně otevřené	Fondy EHP na podporu současného umění	Celá ČR	20.6.2014	Odkaz
Aktuálně otevřené	Pomozte dětem	Celá ČR	30.6.2014	Odkaz
Aktuálně otevřené	Program Oporěnění památky	Celá ČR	30.6.2014	Odkaz
Aktuálně otevřené	Malé grantové schéma „Záchrané programy pro zvláště chráněné druhy II“	Celá ČR	28.7.2014	Odkaz
Aktuálně otevřené	Výsadba stromů	Celá ČR	13.8.2014	Odkaz
Aktuálně otevřené	Mezinárodní Visegrádský Fond pro přeshraniční spolupráci	Celá ČR	1.9.2014	Odkaz

Náhled služby Dotační Sonar pro neziskový sektor

www.dotacni-noviny.cz/monitoring

Dotace pro neziskový sektor

Kateřina Čočková

Na první dojem se nám současné mezidobí může jevit jako dotační „okurková sezóna“, jelikož nové programy období 2014 - 2020 spolufinancované strukturálními fondy EU ještě nejsou schváleny a v současné chvíli z nich není možné čerpat dotace. Existují však i jiné podpory, které jsou aktuálně k dispozici. Konkrétně se týkají neziskového sektoru, a tomu, troufám si říci, se vede velmi dobře.

Pro neziskový sektor existuje hned několik velmi zajímavých příležitostí, jak získat finanční podporu. Mezi ty nejatraktivnější patří například **Nadace ČEZ**. Stále je možné, aby právnické osoby v ČR získaly podporu na výstavbu dětských hřišť či na různé veřejně prospěšné projekty v oblasti dětí a mládeže, zdravotnictví, sociální péče, vzdělání, osob s handicapem aj. V průběhu července mohou obce a města ČR zasílat žádosti na podporu výsadby stromů – alejí a stromořadí. Další zajímavá výzva byla vyhlášena **MZV ČR** na podporu projektů neziskových organizací, které se zaměří na spolupráci se zahraničím,

zejména na pomoc krajským komunitám v zahraničí. Žádosti je možné zasílat do 30. 9. 2014, výše podpory může dosáhnout až na 70 %.

MŠMT ČR vyhlásilo několik programů týkajících se **podpory sportu**. Podávání žádostí je možné od 1. 9. 2014 do 30. 9. 2014. Mezi podporovanými oblastmi najdeme podpory přípravy reprezentantů a talentované mládeže nebo podpory všeobecné sportovní činnosti. Investičně nejzajímavější je Program IV, který je zaměřen na údržbu a provoz sportovních zařízení.

Stále je možné získat dotaci z **Mezinárodního Visegrádského fondu**, který je zaměřen na různé projekty z oblasti kultury, vzdělávání, vědy a výzkumu, výměn mládeže, cestovního ruchu. Grant je udělen na přeshraniční spolupráci nejlépe všech čtyř zemí Visegrádské čtyřky, tj. Polsko, Česká republika, Slovensko a Maďarsko. Podobně je zaměřen **Česko-německý fond budoucnosti**, který podporuje spolupráci naší republiky s Německem. Žádosti se posílají do konce roku 2014.

Fond rozvoje bydlení poskytuje nepřímé dotace formou zvýhodněných úvěrů na opravu bytových domů v rámci programu **PANEL 2013+**.

Na opravu kulturních památek poškozených živelnými pohromami mohou organizace a vlastníci čerpat z prostředků **MK ČR**. Výzva

je otevřena až do 30. 10. 2014. Pro památky na seznamu UNESCO je určena zvláštní podpora, kde je možné získat až 70% dotaci. Tato výzva je otevřena do 30. 9. 2014.

Vyhlášení soutěže

**Cesty
MĚSTY**

Kdy: 16. září | Kde: Semily

Soutěž Cesty městy odměňuje a zviditelňuje obce za stavební opatření, která výrazně přispívají k bezpečnosti dopravy a zkvalitnění veřejného prostoru.

Slavnostní vyhlášení se koná tentokrát v Semilech, které v předchozím soutěžním ročníku získaly jedno z hlavních ocenění. Součástí akce je i odborná konference pro zástupce místní samosprávy.

Další informace ke konferenci i k vyhlášení najdete na www.cestymesty.cz.

Na co si dát u dotací pozor

Jiří Fuchs

Završení čtyřletého funkčního období současných zastupitelstev se nezadržitelně blíží. Říjnové volby postaví nové i staronové zastupitele na startovací čáru – všichni se však mohou poučit z dotačních chyb v minulém funkčním a programovém období.

V programovém období 2007-2013 se dotace, resp. jak na ně, všichni ještě učili, zvláště pokud se v průběhu sedmiletky vyměnilo osazenstvo radnice nebo strategických odborů. Níže se podíváme na základní neduhy, se kterými jsme se při naší poradenské praxi setkali.

Na co si dát pozor při plánování rozvoje obce?

- **Zpracované projektové dokumentace na projekty, které nešlo dotačně podpořit** a žadatelé je zároveň nemohli profinancovat jiným způsobem. Obce měly třeba hezký záměr rekonstrukce místní silnice, udělaly vše potřebné, ale poté zjistily, že na projekt nebylo v daném místě možné získat dotaci.

Statisíce za práci projektantů tak prozatím leží ladem v nevyužitých projektových dokumentacích.

- **Projekty pro projekty.** Evropské dotace jsou užitečná věc a jejich využití je občany pozitivně kvitováno. Ale jsou opravdu potřeba rozhledny a horské dráhy v nížinách? Někde cestovnímu ruchu určitě pomohou, jinde je to sporné. Každopádně většinu dotačních titulů musí částečně spolufinancovat i koncoví příjemci, proto je potřeba dodržovat zásady hospodárnosti.

- **Neschvalování kvalitních záměrů.** Jistě ze svého okolí znáte projekt, který byl pro danou oblast důležitý, ale nepodařilo se na něj získat finance z důvodu protahování stavebních řízení a nejrůznějších povolení, nekvalitně zpracované žádosti, neschopnosti či podjatosti hodnotitelů anebo třeba prostě ještě potřebnější akce.

- **Strategicky nezvládnuté žádosti.** Celá programová sedmiletka probíhala v určitých cyklech. Nejdříve bylo peněz hodně, projekty se celkem schvalovaly, poté nastala panika, že už není co rozdávat a bylo potřeba snižovat rozpočty, žádat ne o 90%, ale 40% dotace. Na konci období opět prochází takřka vše, co má hlavu a patu, protože se najednou zjistilo, že

peněz je moc a vracet je Bruselu samozřejmě nechceme.

- **Předluženost žadatelů.** Někteří z příjemců dotací už vyčerpali svůj potenciál spolufinancování a na nové důležité projekty už nemají v rozpočtu peníze, třeba právě z důvodu realizace předchozích projektů pro projekty.

Jestliže jste se s žádným neduhem nesetkali, probíhá u vás vše správně a nezbyvá než doufat, že složení zastupitelstva ve vaší obci zůstane neměnné, případně že noví zastupitelé se vedení rozvoje ve vaší obci zhostí stejně dobře.

Pokud některé sporné situace nastávají, nezbyvá než dodat, že stěžejním krokem pro úspěšný rozvoj obcí a měst musí být kvalitní strategické plánování investičních akcí, sledování připravovaných dotačních podpor a především ověřování na potřebných místech - ať opravdu řešíte ty projekty, které jsou potřebné, podpořitelné a nezablokují vám další důležité akce. Občané to jistě ocení.

Jaká je vaše zkušenost s výše popsanými neduhy, setkali jste se s nimi v praxi? Neváhejte psát na redakce@dotacni-noviny.cz.

Dotační kanál

Čtvrtletník Dotační noviny pro města a obce vydává společnost CYRRUS ADVISORY, a.s. Zdarma pro vybrané zástupce veřejného sektoru. Pokud chcete zasílat Dotační noviny, kontaktujte redakci na emailu redakce@dotacni-noviny.cz. V případě zájmu o inzerci nebo jinou formu spolupráce pište na marketing@cyrrus.cz.

Šéfredaktor: Tomáš Arnot | **Oborný dohled:** Jiří Fuchs | **Redakce:** Jana Valová, Luboš Novosad, Josef Tuček, Alžběta Klimešová, Soňa Došková, Kateřina Čočková a další | **Externí spolupráce:** Tomáš Grolich, Kamila Ondráčková, Dalibor Krch. Spolupráce s Nadací Partnerství: Martin Gillár, Tomáš Růžička, Josef Jarý | **Adresa redakce:** Veveří 111, 616 00 Brno-Žabovřesky | **Tisk a distribuce:** DM Solution, s.r.o.

Zůstaňte s námi ve spojení.

[f](#) [g+](#) Dotace z EU - Dotacni.info

[t](#) @DotacniKanal – Jediný kanál, kde dotace nekončí.

www.dotacni-noviny.cz

KOMPOSTÉRY

IDEÁLNÍ POMOCNÍK PŘI KOMPOSTOVÁNÍ

Kompostéry a kompostovací síla od největšího výrobce v ČR.

Nabídka pro obce, města a technické služby.

Řešíme potřeby řady měst a obcí v oblasti nakládání s biodegradabilními odpady. Naše společnost patří k tradičním výrobcům kvalitních plastových kompostérů a kompostovacích sil a jsme největším výrobcem těchto produktů v ČR.

Kompostéry jsou vyráběny v různých velikostech od 290 litrů do 900 litrů, jsou vyrobeny z vysokohustotního HDPE recyklovaného materiálu, který velmi dobře odolává povětrnostním podmínkám po celé roky.

V rámci ekologických projektů EU zaměřených na snížení produkce komunálních odpadů vám nabídneme kompostéry pro vaše občany za velmi výhodné ceny s možností množstevních slev a nadstandardní záruky na naše výrobky. Nabídněte občanům kompostér – snížíte tak procento produkce komunálního odpadu ve vaší obci.

Motivace veřejnosti k oddělenému sběru bioodpadů a domácímu kompostování je navíc výrazně podporována Evropskou Unií. Je tedy možné si na tento projekt požádat o poskytnutí finanční dotace.

Kompostéry z naší produkce splňují přísná kritéria kvality dle poslední mezinárodní certifikace AFNOR z roku 2013.



Vracíme suroviny zpět do života

KompoStar K400
400 Litrů



KompoStar K390
400 Litrů

KompoStar K400
350 Litrů



KompoStar K700
720 Litrů



KompoStar K290
270 Litrů



BioKomp S650
650 Litrů



BioKomp S900
905 Litrů



Kompostování je výrazně podporováno z fondů EU

www.kompostery.cz 554 721 001

www.jelinek-trading.cz 724 080 258



Využijte množstevní slevy pro obce, města a technické služby