

Dotáčnické Noviny

PRO OBCE A MĚSTA

03/2014



Harmonogram
výzev 2015

Dotáčnický Manager

představení bezkonkurenčního
online nástroje

AKTUÁLNÍ VÝZVY PRO OBCE A MĚSTA

V současné době existuje množství dotačních titulů pro rok 2015, které mohou obce využít k financování a realizaci svých plánů. Připravili jsme pro Vás aktuální přehled těch nejbližších.

PODPORA BYDLENÍ 2015

V rámci vyhlášené výzvy z Ministerstva pro místní rozvoj je možné až do 16. 2. 2015 využít dotaci na regeneraci bytových sídlišť, výstavbu technické infrastruktury a na výměnu domovních olověných rozvodů. Výše podpory je rozdělena dle jednotlivých podprogramů.

PODPORA OBNOVY A ROZVOJE VENKOVA

Dotaci na investiční a neinvestiční akce je možné získat v roce 2015 z podprogramu Podpora obnovy a rozvoje venkova, který předpokládá participaci obyvatel venkova, občanských spolků a sdružení při obnově obcí v souladu s místními tradicemi. Dotaci lze získat např. na obnovu a údržbu venkovské zástavby, komplexní úpravu veřejných prostranství, rekonstrukci nebo vybudování zařízení pro volnočasové aktivity a mnoho dalších aktivit. Žádosti je možné podávat do 16. 2. 2015.

NÁRODNÍ PROGRAM PODPORY CESTOVNÍHO RUCHU

Výzvu na podporu cestovního ruchu z podprogramu Cestování dostupné všem 2015, vyhlásilo Ministerstvo pro místní rozvoj. Spoluúčast příjemce dotace je minimálně 50 % a žádosti jsou přijímány do 12. 2. 2015. Mezi podporované aktivity patří mimo jiné zpřístupnění atraktivit cestovního ruchu (např. nájezdové rampy, schodolezy, výtahy, pořízení městských kol atd.) kromě těchto aktivit program podporuje rekonstrukce

Pozor! Program rozvoje venkova vyhláší 22. kolo příjmu žádostí!

a vybudování odpočívadel či zavedení i zlepšení vytvoření navigačních a informačních systémů pro senzoricky postižené účastníky cestovního ruchu a mnoho dalších.

Obce nebo jejich svazky hospodařící v lesích mohou podat žádost o dotaci v rámci 22. kola příjmu žádostí, které potrvá od 26. 1. 2015 do 9. 2. 2015. V rámci této výzvy lze pořídit stroje a zařízení sloužící pro obnovu a výchovu lesních porostů a stroje a zařízení na výrobu materiálu pro obnovu a výchovu lesních porostů a prvotní zpracování dříví ekologickými technologiemi. Vzhledem k potřebě proplatit veškeré dotace do konce roku 2015, budou u všech opatření žadatelé povinni úhradu výdajů a následné předložení Žádosti o proplacení zajistit nejpozději do 30. 6. 2015.

AKTUÁLNÍ VÝZVY PRO REGIONY

Obce v **Karlovarském kraji** mohou z krajského rozpočtu získat finanční prostředky na podporu aktivit spojených s rozvojem cestovního ruchu. Podporována bude venkovská turistika, tvorba propagačních materiálů a vytváření a propagace naučných stezek. Žádosti je možné předkládat až do 31. 1. 2015.

Granty na budování přestupních terminálů mohou získat obce v **Moravskoslezském kraji**. Ukončení příjmu žádostí pro projekty v rámci integrovaných plánů je uzávěrka žádostí 17. 2. 2015.

V **Pardubickém kraji** je možné kromě dotace na festivaly, akce tradiční lidové kultury získat dotaci na stavební obnovu památek, restaurování kulturních památek a na obnovu drobných objektů památkového charakteru. Mimo to mohou obce do 3000 obyvatel získat dotaci na pořízení územních plánů. Žádosti je možné předkládat do 30. 1. 2015.

Pokud máte zájem získat více informací o některé z výše uvedených výzev, nebo chcete vědět o dalších dotačních možnostech pro Vaše město nebo obec, neváhejte nás kontaktovat na dotazy@cyrrusadvisory.cz

ÚVODNÍK

Vážení čtenáři,

dovoluji si Vám představit třetí číslo Dotačních novin pro obce a města. V mnoha ohledech je netradiční, základní charakteristiky však zůstávají. Máme po volbách a někteří z vás se jistě diví, co že jim to vlastně přistálo v poště. Věřím, že zastupitelé, kteří svoje posty obhájili, mohou říci „užitečný průvodce světem dotací“.

V našem čtvrtletníku znovu představíme zajímavé aktuální výzvy, dotační programy a také rady, jak správně realizovat obecní a městské projekty. Mimo dotace zabrousíme také do problematiky eGovernmentu a plánování obecních prostranství.

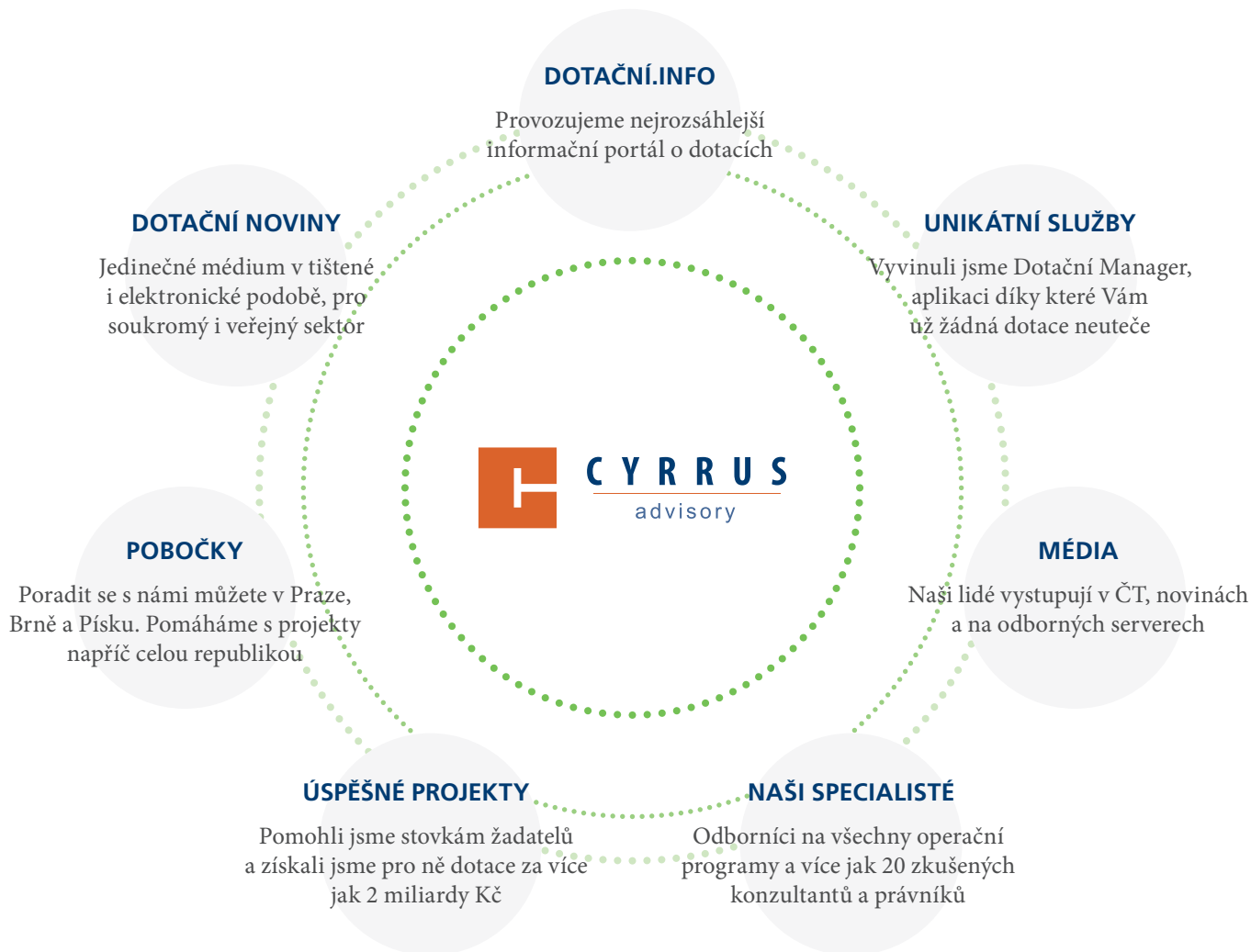
Na závěr tvrdá data. K začátku prosince jsme pro veřejný sektor evidovali 150 otevřených výzev k předkládání žádostí o dotace. Ministerstvo pro místní rozvoj zveřejnilo harmonogram hlavních eurofondů pro rok 2015! První výzvy z PO 2014-2020 by měly být otevřeny již v lednu.

Představujeme unikátní aplikaci pro správu vašich záměrů, Dotační Manager. Snažíme se stále zlepšovat naše služby. Věříme, že i díky novému grafickému zpracování budou Dotační noviny zase o něco přehlednější.

**Vše nejlepší do nového roku
přeje redakce
CYRRUS ADVISORY, a.s.**

PŘEDSTAVENÍ CYRRUS ADVISORY

Společnost CYRRUS ADVISORY, a.s. je jedničkou na trhu dotací. Klientům nabízíme komplexní a profesionální poradenství spojené s problematikou dotací. Mezi naše další služby patří organizace výběrových řízení, realizace a audit projektů nebo zajištění předfinancování. Při implementaci jednotlivých dotačních programů poskytujeme poradenství také vysokým školám nebo přímo ministerstvům.



HARMONOGRAM VÝZEV 2015

Vánoce byly štědré nejen na dárky, ale i na nové informace. Nejzásadnější z nich je, že známe harmonogram výzev všech hlavních operačních programů na rok 2015! Níže přinášíme přehled nejdůležitějších operačních programů, jejich harmonogramů a prvních výzev.

Operační program Podnikání a inovace. Vyhlášení prvních výzev od 03/2015

Podpora v rámci prvních výzev bude zaměřena na aplikovaný výzkum a vývoj v oblasti výroby, dále na energetické úspory budov, nákup nových strojů či regeneraci starých průmyslových areálů (vhodné pro podnikatele).

Operační program Zaměstnanost. Vyhlášení výzev od 04/2015

Mezi prvními budou vyhlášeny výzvy v oblasti zvýšení zaměstnanosti

znevýhodněných osob a na snižování rozdílů mezi muži a ženami na trhu práce.

Operační program Životní prostředí. Vyhlášení výzev od 01/2015

První vyhlášené výzvy se zaměří na odstranění starých ekologických zátěží, omezení znečištění vod či zlepšení životního prostředí v obcích a městech.

Integrovaný regionální operační program (IROP). Vyhlášení výzev od 06/2015

Nejdříve vyhlášené výzvy se zaměří na

oblast modernizace silnic II. a III. tříd či na modernizaci ICT ve veřejné správě.

Program přeshraniční spolupráce ČR – Polská republika. Vyhlášení výzev od 06/2015

První výzvy budou zahrnovat především posílení spolupráce v oblasti kultury či vzdělávání.

Bližší informace o harmonogramu výzev a jednotlivých oblastech podpory naleznete na www.dotacni-noviny.cz/harmonogram2015

PŘEDSTAVENÍ NOVÝCH PROGRAMŮ PRO OBDOBÍ 2014 – 2020

Vláda České republiky na svých zasedáních v červenci 2014 schválila programové dokumenty operačních programů pro období 2014 – 2020. V současné době jsou tyto dokumenty schvalovány Evropskou komisí. První výzvy budou vyhlášeny již na začátku roku 2015. Abyste se na ně mohli kvalitně připravit, níže přinášíme základní informace o nejdůležitějších programech, OP Životní prostředí a Integrovaném regionálním operačním programu (dále jen IROPu), v rámci kterých můžete pro svoji obec nebo město získat prostředky na realizaci zajímavých projektů.

OPERAČNÍ PROGRAM ŽIVOTNÍ PROSTŘEDÍ 2014 – 2020

Operační program Životní prostředí (dále OPŽP) reaguje na aktuální environmentální výzvy spojené zejména se zvyšujícím se rizikem dopadů změny klimatu. Na základě analýz dosavadního vývoje, současného stavu a trendů byly stanoveny následující prioritní osy:

1. **Zlepšování kvality vod a snižování rizika povodní**
2. **Zlepšování kvality ovzduší v lidských sídlech**
3. **Odpady a materiálové toky, ekologické zátěže a rizika**
4. **Ochrana péče o přírodu a krajinu**
5. **Energetické úspory**

Oproti minulému období došlo ke snížení prioritních os ze sedmi na pět. V novém období nenajdeme podporu environmentálního vzdělávání, poradenství a osvěty. Informace o jednotlivých prioritních osách spolu s příklady podpořitelných projektů jsou popsány na následujících stránkách. Nejvíce finančních prostředků je vyčleněno na prioritní osu 1 – **Zlepšování kvality vody a snižování rizika povodní**. V České republice je značný problém s vodním režimem krajiny, protože snížená retenční schopnost krajiny a urbanizace území podél vodního toku má významný vliv na vznik a průběh povodní.

Podpora bude směřovat na:

- výstavbu a modernizaci čistíren odpadních vod,
- výstavbu kanalizace, výstavbu a modernizaci úpraven vody, dostavbu přivaděčů a rozvodných sítí pitné vody,
- odstraňování příčin nadměrného zatížení povrchových vod a opatření proti povodním,
- zvýšení retenčního potenciálu koryt vodních toků,
- obnovu, výstavbu a rekonstrukci vodních děl sloužících k povodňové ochraně.

Nevyhovující kvalita ovzduší je zásadním plošným problémem ČR. Dlouhodobě zde dochází k překračování stanovených limitních hodnot a to navzdory tomu, že regulované zdroje znečišťování dodržují v plném rozsahu stávající emisní limity a další technické požadavky na provoz v souladu s národní evropskou legislativou. Uvedené problémy má pomoci vyřešit **prioritní osa 2 – Zlepšování kvality ovzduší v lidských sídlech**.

Podporovány budou následující aktivity:

- výměna kotle na pevná paliva za ekologičtější zdroj,
- pořízení dodatečných technologií (tkaninové filtry, odlučovače, technologie ke snižování emisí z produkce),
- čistící vozy (kropící vozy),
- změny technologických postupů za účelem snížení emisí a na výstavbu a obnovu systémů sledování kvality ovzduší (monitorovací sítě, laboratoře, technika pro primární zpracování dat, jejich archivaci a prezentaci).

Dalším problémem jsou staré ekologické zátěže a také nedostatečné environmentální povědomí mezi státní správou, podniky a veřejností. Situaci neulehčuje ani legislativa, nedostatečné institucionální zázemí a chybějící prostředky na zavádění environmentálně přírodních technologií, stejně jako nedostatečná aplikace principu prevence a osvěty. Popsané potíže brání plné implementaci hierarchie nakládání s odpady. Pomoci má prioritní osa 3 **Operačního programu Životní prostředí 2014–2020 – Odpady, ekologické zátěže a rizika**.

Jde především o:

- modernizaci výrobních technologií (jejichž výstupem bude výrobek neobsahující nebezpečné látky),
- budování center pro předcházení vzniku odpadů a zařízení pro nakládání s nebezpečnými odpady,
- budování nových a modernizace

stávajících sběrných dvorů, obecních či komunitních kompostáren a, systémů odděleného sběru bioodpadů,

- odstranění nepovolených, tzv. černých skládek, a rekultivace starých skládek, průzkumy kontaminovaných lokalit,
- rekonstrukce zařízení výroby s nebezpečnými chemickými látkami,
- rekonstrukce chladicího zařízení a další.

Prioritní osa 4 – Ochrana a péče o přírodu a krajinu si klade za cíl posílit biodiverzitu a přirozenou funkci krajiny spolu se zlepšením kvality prostředí v sídlech.

Podpora bude směřovat na zajištění ochrany a zvýšení stavu populací vzácných a ohrožených druhů, zlepšení kvality přípr. rozlohy jejich biotopů a také na zlepšování předávání informací o ochraně přírody, biodiverzity a rozvoje spolupráce s veřejností. Nezapomíná se na revitalizaci funkčních ploch a prvků sídelní zeleně.

Prioritní osa 5 – Energetické úspory se zaměřuje na snížení konečné spotřeby energie a spotřeby neobnovitelné primární energie prostřednictvím využití lokálních obnovitelných zdrojů ve veřejných budovách. Jde o oblíbenou formu dotace na zateplení objektů.

I přes pozitivní trend vykazuje Česká republika nadále jednu z nejvyšších hodnot energetické náročnosti v rámci EU. Nejvýznamnější potenciál úspor má v ČR sektor domácností, a to 30,5 % z celkových úspor, které pro rok 2016 představují 20 306 GWh. Druhý nejvyšší potenciál úspor má sektor průmyslu (24,5 %), dále sektor dopravy (23,3 %), následuje terciální sektor (15,8 %) a sektorem s nejmenší možností úspor je zemědělství (5,9 %).

INTEGROVANÝ REGIONÁLNÍ OPERAČNÍ PROGRAM V PROGRAMOVÉM OBDOBÍ 2014 – 2020

IROP vznikl sloučením dřívějších regionálních operačních programů, které jistě znáte například kvůli kauze Buštěhrad nebo zatýkání ředitelů jednotlivých ROPů. Aby byla zajištěna vyšší transparentnost rozdělování evropských peněz, byly rozhodovací pravomoci nově přesměrovány na ústředí IROPu do Prahy. Menší projekty budou podléhat rozhodovacím pravomocím Místních akčních skupin. Zachovány zůstanou také Regionální rady. Nemusíte se tedy bát, úředníků, kteří Vám budou s projekty pomáhat, bude stále dost. Zda uvedené změny opravdu pomohou zefektivnit čerpání dotací, poznáme v příštích letech. Tento program rozděluje nejvíce peněz, které máme z EU k dispozici, převážně bude podporovat projekty zaměřené na rozvoj obcí a měst.

Vnitřní strategie IROPu je založená na zvyšování regionální konkurenceschopnosti, která nastane stimulací tří hlavních faktorů jejího rozvoje, kterými jsou infrastruktura, lidé, instituce.

Stanové vize a cíle budou naplněny prostřednictvím čtyř prioritních os:

1. Konkurenceschopné, dostupné a bezpečné regiony
2. Zkvalitnění veřejných služeb a podmínek života pro obyvatele regionů
3. Dobrá správa území a zefektivnění veřejných institucí
4. Komunitně vedený místní rozvoj

Pro prioritní osu 1 – **Konkurenceschopné, dostupné a bezpečné regiony** je vyčleněna druhá největší finanční částka v rámci IROPu. Cílem programu je zlepšit dostupnost periferních oblastí prostřednictvím investic do páteční regionální dopravní sítě. Dále bude pozornost věnována investicím do udržitelné městské mobility s dopady

jak na hospodářskou činnost, tak celkové prostředí pro život v aglomeracích a v oblasti řešení a řízení rizik a katastrof.

Podpora bude směřovat zejména na rekonstrukci, modernizaci či výstavbu silnic a budování obchvatů, podchodů či nadchodů. Mezi podpořitelné projekty bude dále spadat výstavba a modernizace přestupních terminálů pro veřejnou dopravu, nákup nízkoemisních vozidel a v neposlední řadě také výstavba a rekonstrukce cyklostezek a cyklotras. Vedle těchto projektů bude možné pořídit i doplňkovou zeleň (např. aleje, zelené pásy apod.). Celková alokace této osy činí 44 mld. Kč.

Nejvíce finančních prostředků připadá na prioritní osu 2 – **Zkvalitnění veřejných služeb a podmínek života pro obyvatele regionů**. Ty budou rozděleny do několika klíčových oblastí: oblast růstu založeného na lidském kapitálu, zlepšení nabídky vzdělání a propojení s trhem práce a umožnění zapojení rodičů s malými dětmi na trhu práce, udržitelná a vysoce kvalitní zdravotní péče a sociální služby pro integraci sociálně vyloučených skupin. Na projekty je vyčleněna částka 49 mld. Kč.

Podpořeny budou investice:

- na rekonstrukci zařízení pro poskytování komunitní péče, pořízení bytů a bytových domů pro sociální bydlení a také na výstavbu, rekonstrukci, či rozšíření a vybavení sociálních podniků,
- v oblasti školství na výstavbu, rekonstrukci a vybavení odborných učeben, laboratoří, dílen, center odborné přípravy a pozemků pro výuku přírodovědeckých a technických oborů a pro výuku technických a řemeslných dovedností,
- v sektoru bydlení na zateplení obvodového pláště, stěnových, střešních, stropních a podlahových konstrukcí, výměnu a rekonstrukci oken a dveří, výměnu zdroje tepla a rozvodů tepla a vody.

V pořadí třetí největší alokace (24 mld. Kč) připadne na prioritní osu 3 **Dobrá správa území a zefektivnění veřejných institucí**.

Prostředky budou rozděleny do následujících oblastí:

- zvýšení účinnosti a transparentnosti veřejné správy,
- posílení ochrany a rozvoje kulturního a přírodního dědictví a pořizování a uplatňování dokumentů územního rozvoje, tedy revitalizace nemovitých národních kulturních památek, památek zapsaných na seznam UNESCO či památek ve vesnických a městských rezervacích,

Další opatření podporují investice do oblasti eGovernmentu a modernizaci informačních a komunikačních systémů. Kromě toho bude možné získat dotaci na pořízení územních a regulačních plánů či územních studií.

Nejmenší alokace připadá na prioritní osu číslo 4 – **Komunitně vedený místní rozvoj**. Tato osa navazuje na všechny tři uvedené osy za použití metod komunitně vedeného místního rozvoje a je určena místním akčním skupinám. Kromě výše uvedených podporovaných aktivit budou podporovány přípravné a podpůrné činnosti, které spočívají v budování kapacit, odborné přípravě a vytváření sítí za účelem vypracování a provádění SCLLD (Strategie komunitně vedeného místního rozvoje).

CHCETE MÍT VŠECHNY PŘÍLEŽITOSTI Z OBLASTI DOTACÍ POD KONTROLOU?

Zavolejte nám na naši zelenou linku a informujte se o výhodách Dotačního Manageru.

 800 443 300

ABY VÁM NEUTEKLA ŽÁDNÁ DOTACE

Zažili jste nepříjemnou situaci, kdy jste se o vypsané dotaci dozvěděli pozdě? Chtěli jste si ve své obci nechat vybudovat čističku odpadních vod, ale uzávěrka pro podání nových přihlášek již skončila? Obracují se na vás občané s radou ohledně zateplení domů, kdy budou vypsaný podobné dotace? A vy nevíte? My však ano.

Společnost CYRRUS ADVISORY pro vás vyvinula unikátní webovou aplikaci Dotační Manager, který vám nabídne odpovědi na otázky týkající se dotací. Tato naše služba funguje jako online databáze, kde si můžete v pohodlí kanceláře nebo vašeho domova prohlížet jednotlivé dotační výzvy. Nemusíte nikam chodit, nikomu volat a zdlouhavě čekat, až budete přepojeni na kompetentní osobu. Dotační Manager můžete využívat jakoukoli denní i noční dobu, je zde pro vás neustále 24 hodin denně.

Najdete jej na webové stránce www.dotacni.info/manager. V rámci placeného Dotačního Manageru si můžete zvolit jednu ze dvou variant podle toho, nakolik intenzivně se chcete problematice dotací věnovat. Předplatit si můžete buď Dotační Radar, nebo Dotační Sonar. Pojdme si nyní vysvětlit, jaký je mezi oběma rozdíl.

Dotační Radar vám poskytuje kompletní péči: Nejenže si sami můžete online pročítat aktuální dotační výzvy, navíc získáte osobního konzultanta. Ten bude přesně znát vaše záměry a bude hlídat nově vypsané dotace za vás. Jakmile mezi výzvami objeví vhodnou příležitost financování, okamžitě vás kontaktuje. A nejen to, osobní konzultant vám bude aktivně doporučovat výzvy, kterých byste mohli využít. Neutrácejte peníze za drahé služby jiných poradců, Neplaťte si ani vlastní zaměstnance. Díky Dotačnímu Radaru získáte za zlomek ceny kompletní správu vašich dotačních příležitostí a navíc každý rok jedno zpracování projektové žádosti bez dalších poplatků. Naši konzultanti mají za sebou léta zkušeností a kdykoli se na ně můžete obrátit s dotazem. Jsou tady pro vás a šetří vaše peníze. Kromě toho vám každý týden pošleme elektronický výpis aktuálně zveřejněných i připravovaných výzev, aby váš přehled byl kompletní.

Dotační Sonar nabízí přístup do online databáze aktuálních dotací. Na rozdíl od Radaru však nezískáte vlastní osobního poradce. V naší databázi si sami hledáte tu nevhodnější právě pro vás. V průměru se zde nachází zhruba 100 dotací a každý týden se objeví přibližně 15 nových. Přičemž vám každý týden přehled aktuálních dotačních výzev pošleme na váš e-mail. Nemůže se proto stát, že by vám nějaká dotace unikla. **Vyzkoušejte Sonar, a pokud nebudete spokojeni, vrátíme vám peníze.**

Pojďte si sami vyzkoušet, jak oba programy fungují. Připravili jsme pro vás zkušební demo verzi, která je úplně zdarma. Navštivte stránku www.dotacni.info/manager-demo a seznamte se blíže s tím, jak prostředí Dotačního Manageru vypadá. Dozvíte se zde více informací o jednotlivých službách a na vlastní kůži zažijete, jak vám mohou ulehčit složitou práci. Neutrácejte drahocenný čas pročítáním dokumentů, radši se obraťte na nás. Máme zkušenosti a rádi vám poradíme.

Eliška Lukaščíková



DotačníManager

MIMOŘÁDNÁ AKCE PRO MĚSTA A OBCE

Předplaťte si Dotační Sonar na celé vaše funkční období a **získáte 50% slevu**. Komplexní přehled o dotacích vás tak vyjde jen na 150,- Kč za měsíc.

Více informací na
www.dotacni.info/akce-pro-starosty

POHLEDEM PRÁVNÍKA

ELEKTRONICKÉ TRŽIŠTĚ VEŘEJNÉ SPRÁVY

Elektronické tržiště (e-tržiště) je online aplikace, pomocí které mohou zájemci zadávat zakázky elektronickou formou, což jim šetří čas a náklady a také zvyšuje transparentnost procesu výběru dodavatele. Rovněž nabízí dodavatelům zajímavou možnost, jak se účastnit výběrových řízení bez nutnosti vynakládat nemalé výdaje na klasická „papírová výběrka.“

Mezi povinné zadavatele se řadí především ústřední orgány státní správy a jim podřízené organizace. Mezi dobrovolné uživatele pak patří např. obce, města, kraje, ale i dotovaní zadavatelé.

Prostřednictvím e-tržiště lze zadávat veřejné zakázky malého rozsahu, veřejné zakázky zadávané ve zjednodušeném podlimitním výběrovém řízení a veřejné zakázky zadávané na základě rámcové smlouvy.

V současnosti lze využít čtyři z pěti původních e-tržišť, a to Český trh a.s., Gemin.cz, Tendermarket a Portal GOV. Registrace v e-tržišti včetně využívání základních služeb nepodléhá žádnému zpoplatnění ani v případě zadavatele, ani dodavatele. Zejména z pohledu obcí, měst a krajů je dobrovolná registrace v e-tržišti dobrou přípravou do budoucna, kdy lze předpokládat rozšíření povinného užívání e-tržišť o další veřejné zadavatele.

Pokud by Vás dané téma zajímalo více, případně byste potřebovali pomoc s výběrem nebo účastí ve výběrovém řízení na e-tržišti, neváhejte napsat na lubos.novosad@cyrrusadvisory.cz.

Mgr. Luboš Novosad

senior konzultant ve společnosti
CYRRUS ADVISORY

NADAČNÍ FOND PROTI KORUPCI: ÚSPORY VEŘEJNÝCH FINANČÍ

Nadační fond proti korupci ukazuje na nekalé praktiky, které jsou mnohdy příčinou velkého plýtvání veřejnými prostředky. Podle nejnovějšího odhadu platného k datu 22. 10. 2014 ušetřil Nadační fond téměř dvě miliardy korun. Pro lepší představu je tato částka téměř dvojnásobkem ročního rozpočtu Poslanecké sněmovny. NFPK se za dobu své čtyřleté existence zabýval mnoha kauzami. Zde je výčet těch nejdůležitějších.

1 998 000 000 Kč

100 000 000 Kč

Odhad úspor:

73 000 000 Kč

250 000 000 Kč

61 000 000 Kč

+ minimálně 100 000 000 Kč/rok
ve prospěch soukromých společností

104 000 000 Kč

1 500 000 000 Kč

min. 10 000 000 Kč

**ODHAD ÚSPOR VEŘEJNÝCH FINANČNÍCH PROSTŘEDKŮ
ZA DOBU EXISTENCE NADAČNÍHO FONDU PROTI KORUPCI**

ODHAD ÚSPOR SOUKROMÝM SUBJEKTŮM ZA KAŽDÝ ROK

Kauza:

DPP – TISK JÍZDNÍCH DOKLADŮ

**DPP – VEŘEJNÁ ZAKÁZKA – PROSTÁ OBMĚNA VYBRANÝCH
STÁVAJÍCÍCH SVĚTELNÝCH ZDROJŮ ZA LED TECHNOLOGIE**

NEMOCNICE NA HOMOLCE – PRONÁJEM KONSIGNAČNÍCH SKLADŮ

NEMOCNICE NA HOMOLCE – PRÁVNÍ SLUŽBY MSB LEGAL

MPSV – AGENDOVÉ INFORMAČNÍ SYSTÉMY

ŘSD – MOBILNÍ STŘEDOVÁ SVODIDLA



**NADAČNÍ FOND
PROTI KORUPCI**

NFPK byl rovněž činný v řadě dalších kauz, u nichž však prozatím nelze stanovit úsporu finančních prostředků, nebo u nichž primárně šlo o nápravu nežádoucího stavu.

Jedná se např. o kauzu “Elektroodpady”, u které může v dohledné době dojít k úspoře veřejných prostředků v objemu až několika miliard korun, kauzu “Státní opera Praha”, ve které NFPK mj. upozornil tehdejšího předsedu vlády Petra Nečase na závažné skutečnosti stran zamýšleného rušení a prodeje mnoha set milionového majetku uvedené organizace, kauzu “Církevní restituce”, kauzu “Hospodářská komora” a další.

V neposlední řadě NFPK také přispěl ke zvýšenému zájmu některých orgánů Evropské unie o nakládání finančních prostředků v českém zdravotnictví, v důsledku čehož může v budoucnu dojít k miliardovým úsporám v českém zdravotnictví.

ABY VEŘEJNÁ PROSTRANSTVÍ BYLA OPRAVDU VEŘEJNÁ ANEB JAK ZAPOJIT VEŘEJNOST DO PLÁNOVÁNÍ?

Jak upravit veřejný prostor a zároveň vyhovět úplně všem (voličům)? Otázka, kterou si pokládá snad každý kompetentní úředník, odborník a zejména politik. A zároveň otázka, na kterou s největší pravděpodobností nenajde uspokojivou odpověď. Úprava, která vyhovuje rodičům s dětmi, nemusí vyhovovat obchodníkům či pejskařům. Cyklopruh nebo cyklostezka zase budou trnem v oku automobilistům. Soused odvedle si přeje hřiště na pétanque, sousedka odnaproti chce na stejném místě vysázenou alej. Právě v tomto případě platí možná lépe než kdekoliv jinde ono otřepané „sto lidí, sto názorů“. Kompetentní zástupce veřejné správy tak má jednu jistotu – nikdy nevyhoví všem. A je to o to horší, že se jedná právě o veřejný prostor. Tedy místo, které obýváme a využíváme společně.

JAK UDRŽET LIDI VE MĚSTĚ ČI OBCI? ZAPOJIT JE!

„Klíčovou otázku bych tedy hledal v obecnější rovině. Jak zajistit, aby se lidé ve městech cítili opravdu jako doma a neprchali pryč? Města jsou jedním z výdobytků naší civilizace. Ulice, náměstí, parky, hřiště, plácky a zákoutí, to je naše každodenní, nejbližší životní prostředí“ říká Martin Nawrath, který se v Nadaci Partnerství věnuje tématu plánování úprav veřejných prostranství více jak patnáct let. „V posledních letech vidíme renesanci zájmu o veřejný prostor. S posilováním role občanské společnosti také roste síla jejího názoru na nakládání s veřejným prostorem.“ Zkušenosti potvrzují, že zájem konkrétních obyvatel o konkrétní místo hraje velkou roli v tom, zda bude finální proměna prostranství úspěšná či nikoliv. Existuje-li určitá skupina, či přirozený lídr místní komunity, která si proměnu prostranství vezme za své, je to zároveň záruka zájmu o plánování i další využívání místa. „Není totiž nic smutnějšího než nově upravené prostranství bez lidí“ doplňuje Martin Nawrath s tím,

že v poslední době se jako největší tahouni osvědčují školy, mateřská centra, ale třeba i církevní organizace, které chtějí otevřít své farní zahrady více veřejnosti. Veřejnost ovšem neznamená pouze jednu skupinu uživatelů. „Místo by mělo žít v průběhu celého roku a ve všech denních dobách. Toho můžeme dosáhnout jen zapojením všech potenciálních uživatelů místa, od maminek s dětmi počínaje, přes seniory až k oné sousedce, která chce sázet stromy.“

ÚSTÍ NAD ORLICÍ, TO JE MĚSTO PRO LIDI

Jako příklad dobrého zapojení veřejnosti může posloužit projekt Ústí nad Orlicí – „Město pro lidi“ – na kterém se podílel i tým z Nadace Partnerství. „Díky zvoleným nástrojům se nám podařilo vyvolat opravdu veřejnou debatu nad budoucností města a prostoru v něm. Kromě individuálních rozhovorů s klíčovými osobnostmi města jsme zrealizovali dotazníkové šetření, uspořádali čtyři veřejná diskuzní setkání a uspořádali i dvě soutěže – fotosoutěž a výtvarnou soutěž pro základní a mateřské školy“ vysvětluje Martin Nawrath.



V dalším kroku realizátoři využili metodu Síla 10+, která vychází z principu, že živé a obyvatelné město si nevystačí s jedním nebo dvěma kvalitními místy, ale vyžaduje organizovaný systém navzájem propojených uzlů. Symbolicky pracuje s číslem 10. Ideálně by každé město jako celek mělo nabídnout minimálně deset lokalit nebo destinací, které jsou rozmístěny v různých částech města a vykazují vysokou kvalitu života, jsou příjemné k obývání nebo něčím zajímavé a identické. „Díky aktivnímu zapojení veřejnosti vznikl v Ústí nad Orlicí oficiální dokument Strategie pro veřejná prostranství, nemotorovou dopravu a propustnost města, který byl přijat pozitivně téměř všemi stranami“ vysvětluje Nawrath pozitivní výsledky takového procesu.

Pokud se tedy vrátíme k úvodní otázce „Jak upravit veřejný prostor a zároveň vyhovět úplně všem (voličům)?“, pak je náznak odpovědi nasnadě. Všem vyhovět nelze, ale můžeme dát prostor k tomu, aby měl každý možnost navrhnout to své a ve vzájemné a strukturované diskusi posoudit potřeby druhých. S větším prostorem k diskusi tak současně roste zodpovědnost všech zúčastněných.

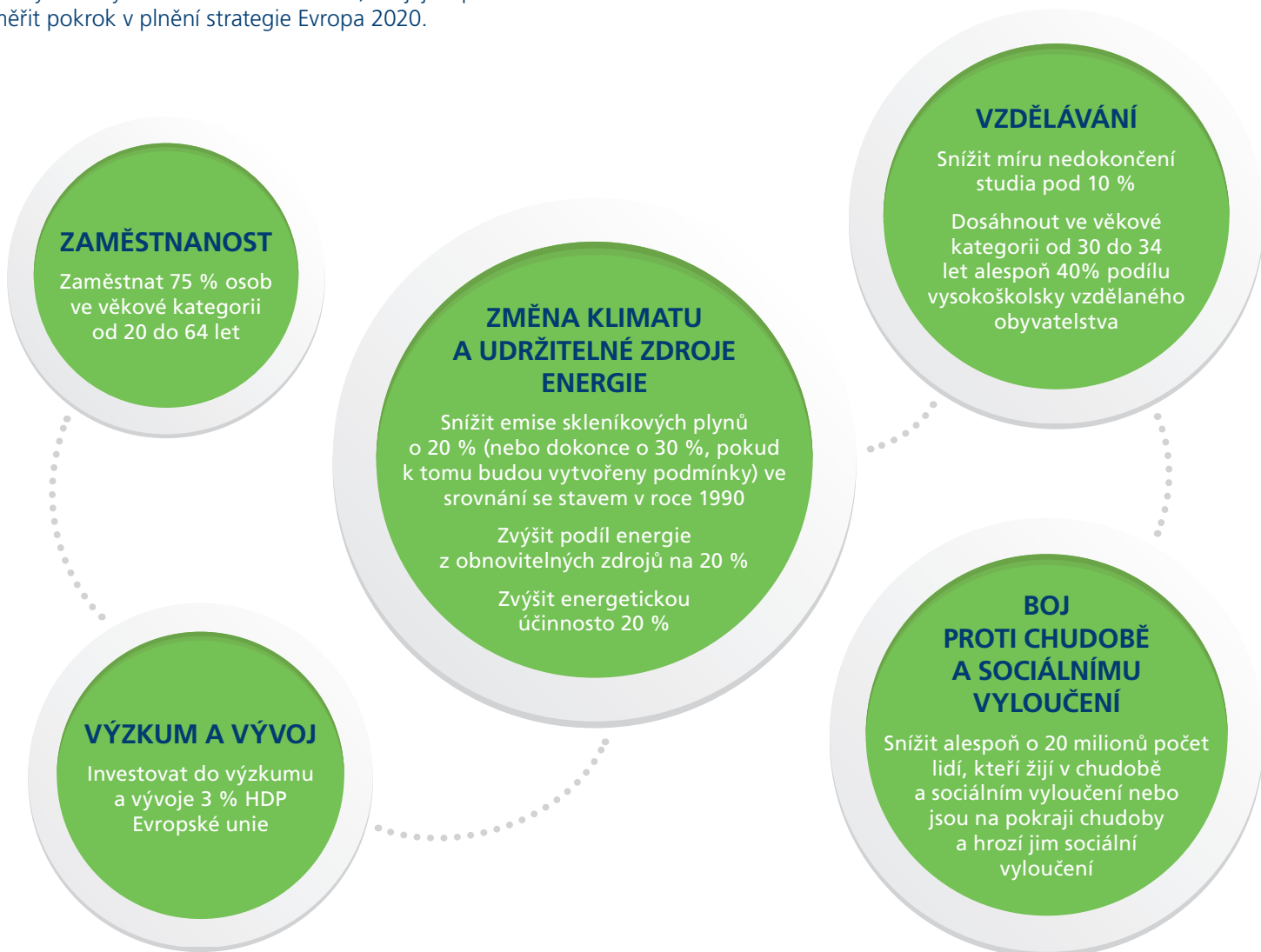


KDE NAJDETE
INSPIRATIVNÍ ŘEŠENÍ?

Na Prostranstvi.cz

INFOGRAFIKA: PĚT CÍLŮ EVROPSKÉ UNIE PRO ROK 2020

Evropská unie si stanovila pět hlavních cílů. Na jejich základě formuluje každý členský stát své vnitrostátní cíle, a s jejich pomocí bude možné měřit pokrok v plnění strategie Evropa 2020.



Zdroj: http://ec.europa.eu/europe2020/targets/eu-targets/index_cs.htm

ŘEKNĚTE NE ZPROSTŘEDKOVATELSKÝM FIRMÁM!

Takové výzvy jsou občas slyšet od poskytovatelů dotací, ministerstev a jejich organizací. Ve článku se dočtete, kdy je vhodné vyběhnout s nepoctivými zprostředkovateli a kdy je naopak vhodné nechat si poradit.

Protože velká část obcí nemá interní kapacity na sledování všech novinek a dotačních změn, stalo se v posledních letech zprostředkování dotací standardní službou, stejně jako například účetní a daňové poradenství. Pokud bude dotační systém nastaven nadále takto složitě, což rozdělování a vybírání peněz asi vždy bude, část příjemců dotací se bez zprostředkovatelských firem neobejde.

Poradce se tak většinou vyplatí u programů, se kterými nemáte větší zkušenosti, dotace je pro obec stěžejní a je efektivní zaplatit férovou odměnu zpracovateli, nežli přijít

o miliony. Profesionální zpracovatel vždy dopředu posoudí kvalitu záměru a navrhne vhodné úpravy potřebné pro maximalizaci šancí na schválení dotace. Vždy je důležitý férový přístup, rozumné poplatky a pojištění zpracovatele pro případy pochybení. Pokud vám někdo říká, že 100% garantuje schválení žádosti, buďte obezřetní, na dotaci není právní nárok a i kvalitní projekt bohužel nemusí být schválen.

V případech jednoduchých žádostí si často žadatelé zpracovávají projekty sami, to je případ například mzdových příspěvků, žádostí na krajské úřady, apod.

Kapitola sama o sobě jsou výběrová řízení. V tomto případě starostové často hledají pomocnou ruku. Riziko pochybení je veliké a dotace se nechce vrátet nikomu. Dejte si proto pozor na "garážové firmy", zkoumejte reference, ptejte se na pojištění zpracovatele a pečlivě si pročtěte smlouvu.

Každý projekt je jiný, neváhejte se proto hlavně ptát.

Za **CYRRUS ADVISORY, a.s.**,
www.dotacni.info a www.dotacni-noviny.cz

Jiří Fuchs

eGOVERNMENT V PRAXI: CÍLEM JE PŘEHLEDNÉ A PRŮKAZNÉ HOSPODAŘENÍ

Rozhovor s náměstkem hejtmana Středočeského kraje Dr. Ing. Jiřím Peřinou

eGovernment je výraz pro modernizaci veřejné správy s využitím nových informačních a komunikačních technologií. Je nástrojem k odstranění nadbytečného "papírování", k ulehčení styku občana s veřejnou správou, ale také ke zlepšování komunikace uvnitř veřejné správy.

Také za tímto účelem se Středočeský kraj rozhodl realizovat v období od 1. 6. 2010 do 31. 12. 2013 rozsáhlý projekt „Rozvoj eGovernmentu ve Středočeském kraji“, spolufinancovaný z Evropského fondu pro regionální rozvoj v rámci Výzvy č. 8 Integrovaného operačního programu. Cílem klíčového subprojektu „Vnitřní integrace úřadu“ bylo zvýšení transparentnosti, produktivity práce úřadu a zjednodušení komunikace jak s centrálními úřady, tak i s organizacemi na území kraje. „Bylo třeba upravit náš informační a procesní systém tak, aby byl takzvaně ‚eGon ready‘, tj. byl zdrojem kvalitních informací pro základní registry“ říká v rozhovoru náměstek hejtmana Středočeského kraje Dr. Ing. Jiří Peřina.

Pane náměstku, jak náročný byl projekt Vnitřní integrace?

„Myslím, že svým rozsahem byl skutečně výjimečný. Už jenom tím, že se zde nahrazoval dosavadní klíčový informační systém, se kterým pracovaly stovky úředníků, ale určité procesní změny se dotkly de facto všech zaměstnanců krajského úřadu. Zvládnout v plné míře nový software nebylo pro pracovníky, kteří byli přes deset let zvyklí na zaběhlé postupy, úplně snadné. Proto jim patří poděkování za jejich přístup, trpělivost a angažovanost.“

Jaké spatřujete přínosy projektu Vnitřní integrace?

Díky nové ekonomice došlo ke zvýšení garance přehledného a průkazného hospodaření v souvislosti s nastavením striktních pravidel pro provádění finančních operací. To ve svém důsledku přinese nejen zvýšení důvěryhodnosti kraje, ale v dlouhodobé perspektivě také přímé finanční úspory. Vyšší míra integrace aplikací a sdílení dat by měly přispět k zefektivnění práce zaměstnanců úřadu a úspoře jejich času. Vazby na centrální registry a další centrální systémy zase znamenají minimalizaci chyb při výkonu správních činností. Snížení heterogenosti IT prostředí kraje

a aplikace typu Identity Managementu zase znamenají snazší správu informačních systémů a jejich uživatelů a přispějí k větší bezpečnosti uložených dat.“



Dr. Ing. Jiří Peřina

Který z těch přínosů vidíte jako nejdůležitější Vy sám?

„Jako náměstek hejtmana pro oblast financí mě samozřejmě nejvíc zajímá dopad každého takového projektu na hospodaření kraje. V této souvislosti ho musím přivítat, protože posiluje kontrolní mechanismy v ekonomicko-účetní oblasti zcela v souladu se zákonem o finanční kontrole a prováděcí vyhláškou Nastavené procesy a informační systém nyní zabezpečují, aby všechny plánované a připravované operace byly v souladu s právními předpisy, naším

rozpočtem, smlouvami či jinými rozhodnutími o nakládání s prostředky kraje. Jinými slovy, nemůže být proplaceno nic, co by nebylo řádným způsobem schváleno.“

Jak by měl k projektu přistupovat běžný občan? Pocítí, že se něco změnilo?

„V rámci projektu byly realizovány některé komponenty, které se přímo dotýkají veřejnosti – kraj má například nový externí portál. Ale jak už bylo naznačeno, projekt Vnitřní integrace byl primárně zaměřen dovnitř úřadu, na zefektivnění práce jeho úředníků, vyšší integraci jeho informačních systémů a posílení kontrolních mechanismů. Kromě větší důvěry k hospodaření kraje by měla veřejnost pocítit, že díky provázanosti řady procesů budou mít úředníci více času a prostoru věnovat se kvalitněji právě občanům. Nesmíme také zapomínat na to, že Vnitřní integrace je součástí většího projektu Rozvoj eGovernmentu ve Středočeském kraji. Efektivní fungování vnitřního informačního systému kraje je základem pro rozvoj spolupráce s dalšími subjekty, například prostřednictvím krajského technologického centra a pro rozvoj služeb eGovernmentu v kraji. A zde už budou přínosy pro občana mnohem patrnější.“

Vladimír Přečh

STRUČNĚ O PROJEKTU

Název zakázky:

Provedení vnitřní integrace úřadu

Objednatel:

Středočeský kraj

Dodavatel:

GORDIC spol. s r. o.

Období realizace:

09/2012 – 09/2019

Technologie:

GORDIC GINIS v. 3.74,
CA Service Desk, MS SQL

Operační program:

IOP

Zaujal vás projekt Středočeského kraje a uvažujete o inovacích ve své obci?

V novém programovém období je pro eGovernment alokována částka přesahující 280 milionů eur. Budou podpořeny aktivity směřující k zajištění elektronického podání, elektronizaci agend a projekty vedoucí k zabezpečení veřejných informačních systémů.

Pokud chcete zefektivnit svůj úřad, více zapojit občany nebo méně zatěžovat životní prostředí, dotace eGovernmentu jsou tu pro vás. **Napište nám na email: dotazy@cyrrusadvisory.cz.**

DOTAČNÍ MANAGER REVOLUČNÍ WEBOVÁ APLIKACE

CYRRUS ADVISORY představuje Dotační Manager, revoluční nástroj na správu dotačních příležitostí. Vyzkoušejte naši novou webovou aplikaci, díky které získáte přehled o možnostech financování i osobního konzultanta, pomocníka a rádce do každé situace.



CO ZÍSKÁTE UŽÍVÁNÍM DOTAČNÍHO MANAGERA?

NEJVĚTŠÍ DATABÁZI DOTAČNÍCH VÝZEV V ČR

Dotační Manager obsahuje kompletní přehled aktuálních i očekávaných výzev ze všech operačních programů.

Databáze je výsledkem pokročilé automatizace a úsilí profesionálního týmu analytiků a konzultantů.

PROFIL NA SPRÁVU PROJEKTOVÝCH ZÁMĚRŮ

Přes rozhraní aplikace Dotační Manager vytváříte a upravujete své záměry. Zadáváte název, místo realizace, očekávané náklady a popis projektu, na nějž chcete získat dotaci. Tyto informace jsou ihned předány vašemu konzultantovi, který je vyhodnotí a navrhne další kroky.

OSOBNÍHO KONZULTANTA, SPECIALISTU NA DOTACE

Osobní konzultant eviduje vaše záměry a sleduje všechny příležitosti financování. Vyhodnocuje potenciální přínos pro vaši aktuální situaci a navrhuje nejlepší možný postup pro získání peněz z fondů.

Váš konzultant díky vloženým záměrům přesně zná vaše potřeby a aktivně vyhledává nejvhodnější dotace.

CENNÉ DOKUMENTY

S přístupem do aplikace získáte i cenné dokumenty a návody, které vám pomohou lépe se zorientovat v problematice dotací.

Máte dotaz? Potřebujete potřebujete pomoc s prvním přihlášením?
Volejte na zelenou linku 800 443 300

JAK ZÍSKAT PŘÍSTUP DO APLIKACE?

Aplikaci můžete vyzkoušet zdarma a bez jakýchkoli závazků. Zde je návod, jak na to.

- 1 Do svého webového prohlížeče zadejte adresu: www.dotacni.info/manager-demo
- 2 Vyplňte jméno a email, na který Vám zašleme přihlašovací údaje.
- 3 Přejděte na stránku www.dotacni.info/manager a vyplňte údaje z emailu.

Teď už se můžete volně pohybovat v rozhraní Manageru, zkoušet a zkoumat podle libosti.

VYZKOUŠEJTE
ZDARMA

ČTVRTLETNÍK **DOTAČNÍ NOVINY PRO OBCE A MĚSTA** VYDÁVÁ SPOLEČNOST **CYRRUS ADVISORY, A.S.** ZDARMA PRO VYBRANÉ ZÁSTUPCE VEŘEJNÉHO SEKTORU. POKUD CHCETE DOSTÁVAT DOTAČNÍ NOVINY, KONTAKTUJTE REDAKCI NA EMAILU REDAKCE@DOTACNI-NOVINY.CZ. V PŘÍPADĚ ZÁJMU O INZERCÍ NEBO JINOU FORMU SPOLUPRÁCE PIŠTE NA MARKETING@CYRRUS.CZ.

Šéfredaktor: Tomáš Arnot | **Odborný dohled:** Jiří Fuchs | **Redakce:** Eliška Lukaščíková, Jana Valová, Luboš Novosad, Josef Tuček, Stanislava Hrabcová a další | **Grafické zpracování:** David Valiašek | **Externí spolupráce:** Dita Grossová, Dalibor Krch | **Adresa redakce:** Veveří 111, 616 00 Brno-Zabovřesky | **Tisk a distribuce:** ARTAX, a.s. | Dotační noviny pro obce a města jsou registrované pod evidenčním číslem MK ČR E 21786.

ZŮSTAŇTE S NÁMI VE SPOJENÍ

- Dotace z EU – Dotacni.info**
- @DotacniKanal** – jediný kanál, kde dotace nekončí
- www.dotacni-noviny.cz

Výběr dodavatele musí

být transparentní, nediskriminační a dodržovat rovný přístup. Zadavatel je mimo jiné povinen dodržovat: (i) ustanovení Smlouvy o fungování Evropské unie o volném pohybu zboží (čl. 28-30 SFEU), svobodě usazování (čl. 49 SFEU) a volném pohybu služeb (čl. 56 SFEU), zákazu diskriminace (čl. 18 a 19 SFEU); (ii) veškeré příslušné právní předpisy a zásady práva EU, jež mají přímý účinek na právní řád ČR a/nebo byly transponovány předpisem vnitrostátního práva ČR.

JSTE SI JISTÍ, ŽE TO ZVLÁDNETE SAMI?



Jsme odborníci na výběrová řízení se specializací na projekty dotované z fondů EU. Provedeme vás celým procesem organizace výběrového řízení.

Profesionální tým společnosti **EU LEGAL ADVISORY** velmi rychle a v souladu se všemi předpisy posoudí výběrové řízení, stanoví optimální postup a nastaví podmínky tak, aby nabídky podané uchazeči o zakázku maximálně odpovídaly potřebám zadavatele.

Znalosti a zkušenosti

Vyznáme se ve složitém systému metodik, zákonů a judikatury. Máme zkušenosti s organizací výběrových řízení pro řadu velkých firem i měst.

Naše služby pokrývají výběrová řízení k projektům z celého spektra operačních programů EU i národních programů.

Jen za poslední rok jsme realizovali výběrová řízení s celkovou předpokládanou hodnotou přesahující 150 milionů korun!

Garance

Jsme si dobře vědomi, že výběrové řízení je přísně formální proces a každé, byť jen potenciální, porušení pravidel může být sankcionováno.

Naše společnost disponuje pojištěním odpovědnosti za právně bezchybné výběrové řízení a realizaci projektů.

Zajistíme dodržení všech termínů a povinností Zadavatele včetně souladu s podanou žádostí a v návaznosti na další kroky projektu.

**NEDĚLÁME NIC BEZ VAŠEHO
VĚDOMÍ A SOUHLASU.**

VŠECHNY KROKY DŮKLADNĚ
KONZULTUJEME SE ZADAVATELEM,
POSKYTOVATELEM PODPORY
A VŠEMI DOTČENÝMI
ORGÁNY.